

資源循環型社会の推進に向けて 家庭ごみの分け方冊子

迷ったら活用しよう！
(あいうえお順)



保存版

凡例(色別)



燃やせるごみ



燃やせないごみ



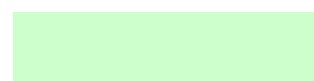
資源回収

新聞紙・広告、段ボール、雑誌・古本、紙パック、生きびん、無色びん、茶色びん、青・緑・黒びん(その他のびん)、飲料用ペットボトル、白色トレイ、アルミ缶、スチール缶、古布



プラスチック

資源回収となります。種類が多いので色分けしています。

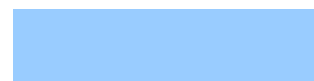


紙製容器包装・その他紙

資源回収となります。種類が多いので色分けしています。



粗大ごみ(可燃性・不燃性)



家電リサイクル品



有害ごみ



適正処理困難物



小型家電・乾電池

※ この冊子は、「ごみの分け方」を50音順に紹介しました。
※ ごみの収集日及び集積所に出せるものは、各市・町によって異なります。「ごみの出し方」は、各市・町で発行しているごみの分け方・出し方冊子又はカレンダー等に従ってください。

大崎地域広域行政事務組合

大崎市・色麻町・加美町・涌谷町・美里町

家庭ごみの分け方冊子目次

◆今日から始めよう「3R」ので生活でごみを減らそう！……………	1ページ
◆家庭用ごみ指定袋について……………	2ページ
◆絵で見るごみの分け方……………	3～5ページ
◆プラスチック製容器包装の分け方……………	6ページ
◆大崎広域で収集・処理しないもの(家電リサイクル品)……………	7ページ
◆大崎広域で収集・処理しないもの(適正処理困難物)……………	8ページ
◆引越しごみ等について……………	8ページ
◆大崎広域で収集しないもの(パソコンの処理)……………	9ページ
◆処理施設へ直接搬入する場合……………	10ページ
◆不法投棄・不法焼却について……………	11ページ
◆50音順ごみの分け方……………	12～34ページ
◆火災ごみについて……………	35ページ
◆小動物(ペット)の死体について……………	35ページ
◆事業系のごみについて……………	35ページ
◆クリーンセンターの搬入量について……………	36ページ
◆リサイクルセンターの搬入量について……………	37ページ

今日から始めよう

「3R」の生活でゴミを減らそう！

循環型社会のキーワードである3R。日常の生活でできる「3R」について、チェックシート方式にまとめてみました。みなさんもこのチェックシート方式を利用して、より良い「3R」の生活について考えてみましょう。この参考例以外でできることがあるかもしれません。できないか、もう一度生活を見直してみましょう。

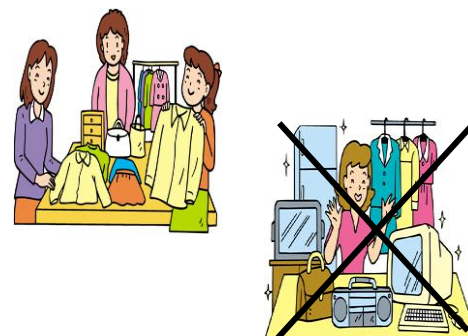
R e d u c e （リデュース：発生抑制）

- ☐ 1. 買い物の際に、レジ袋をもらわない。
- ☐ 2. 過剰包装は断る。
- ☐ 3. シャンプー等などの詰め替え製品を購入する。
- ☐ 4. 生ごみを堆肥化する。
- ☐ 5. 料理をする際は、量をよく考え食べ残しをしない。



R e u s e （リユース：再利用）

- ☐ 6. バザー等を利用して、徹底してものの再利用をする。
- ☐ 7. リースやレンタルなどのサービスを利用する。
- ☐ 8. 家電製品や衣類、家具が壊れたら、修理して使用し、安易に買い替えない。



R e c y c l e （リサイクル：再生利用）

- ☐ 9. 雑誌、新聞紙以外の紙ごみも集団回収等を利用する。
- ☐ 10. 資源ごみは必ず分別する。
- ☐ 11. スーパーなどの店頭回収ボックスを利用する。
- ☐ 12. エコマークが付いた商品（リサイクル製品、再生品）を優先して購入する。



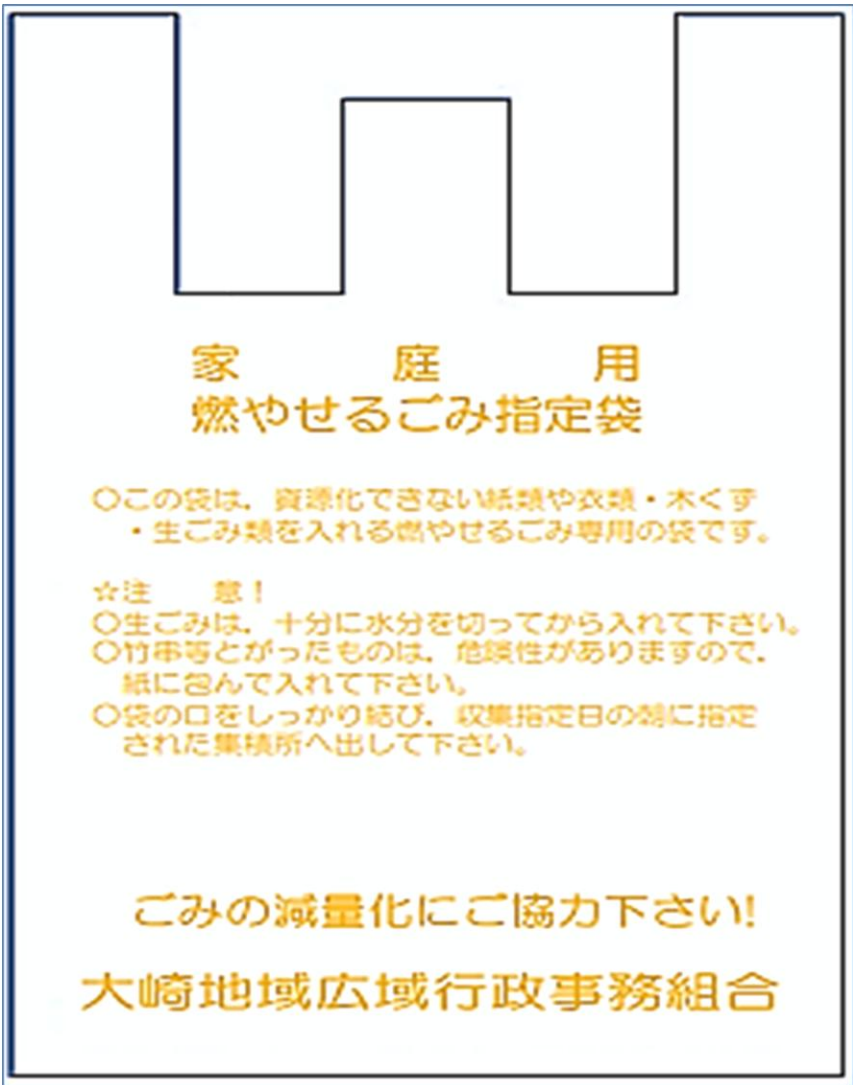
このチェック表を有効に活用して、さらに「できたこと」、「まだ改善できること」を家庭内で探しごみの減量化につとめましょう。



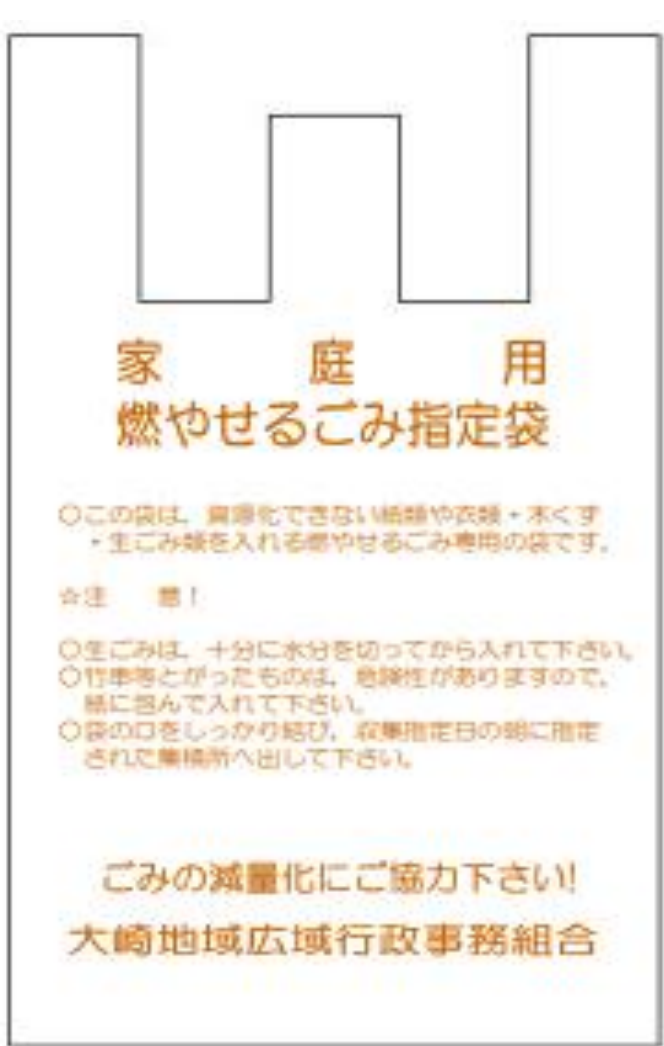
有料 家庭用ごみ指定袋について

指定ごみ袋の種類	容量	内容量	希望小売価格
燃やせるごみ指定袋	45ℓ	20枚/袋	407円（税込）
燃やせるごみ指定袋（小）	30ℓ	20枚/袋	308円（税込）
プラスチック専用袋	45ℓ	20枚/袋	407円（税込）

燃やせるごみ指定袋



燃やせるごみ指定袋（小）



プラスチック専用袋



識別のため穴あき加工がされています。

ごみ指定袋取扱店

ごみ指定袋は、大崎管内のスーパーマーケット、ホームセンター、ドラッグストア、コンビニエンスストア等で販売されています。

※旧デザインの物も引き続き使用いただけます。

指定ゴミ袋は大崎管内の「指定ごみ袋取扱店」でお買い求めください。

絵で見るごみの分け方

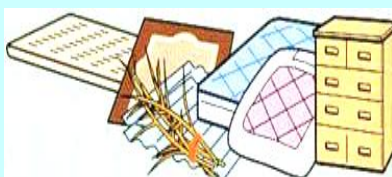
ごみの出し方は、出し方冊子又はカレンダー等に従ってください。

①燃やせるごみ(可燃ごみ)



指定袋に入るもの。生ごみ・紙類・貝類・アルミホイル・ゴム類・紙おむつ・皮靴等。

②燃やせるごみ(可燃性粗大ごみ)



集積所には、出せません。直接処理施設に搬入等となります。指定袋に入らないもの。布団・毛布・絨毯・たんす・たたみ等（長さは、原則として長さ150cm以内です。）素材が可燃性のものであること。金属部分等不燃物があれば取り除いてください。

③燃やせないごみ(不燃ごみ)



せともの・食器・化粧品・なべ・ガラス・油類の空き缶。容易に取れる木・プラスチック等可燃物があれば取り除いてください。不燃物のボックスになります。

④燃やせないごみ(不燃性粗大ごみ)



目安として一斗缶より大きいものが対象となります。自転車・とたん等は、まるめてしばってください。長さは150cm・幅100cm程度のもの。容易に取れる木・プラスチック等可燃物があれば取り除いてください。

⑤資源回収(新聞紙・広告)



紐で十字に縛ってください。飛散しないようにしてください。

⑥資源回収(段ボール)



紐で十字に縛ってください。ビニールやアルミ、ワックスやロウ等が塗られているものは燃やせるごみへ。飛散しないようにしてください。

⑦資源回収(雑誌・古本)



紐で十字に縛ってください。飛散しないようにしてください。

⑧資源回収(紙パック)



紐で十字に縛ってください。水洗い後、切り開き乾かしてください。ビニール加工がされているものやアルミ等が貼られているもの、汚れているものは、燃やせるごみへ。飛散しないようにしてください。

⑨資源回収(その他紙)



紐で十字に縛ってください。飛散しないようにしてください。小さいものはマークのある紙袋に入れるか、大きいものの間にはさんで飛散しないように出してください。

⑩資源回収(生きびん)



一升びん(茶色・緑色)。日本酒びん(720ml、300mlの茶色・緑色)。ビールびん(大・中)。取っ手のついた透明・緑のウイスキーびん。水洗いしてください。生きびんのボックスになります。

⑪資源回収(無色びん)











飲食したびんを水洗いしてください。無色びんのボックスになります。


⑫資源回収(茶色びん)



飲食したびんを水洗いしてください。茶色びんのボックスになります。

<p>⑬資源回収 (青・緑・黒びん{その他のびん})</p>  <p>飲食したびんを水洗いしてください。 青・緑・黒びんのボックスになります。</p>	<p>⑭資源回収(飲料用ペットボトル)</p>  <p>1 2 3</p> <p>ラベルとキャップを取り外し、中を水洗いした後、つぶしてください。洗っても汚れが落ちない場合は燃やせるごみへ。ラベルとキャップはプラスチック専用袋へ。ペットボトルのボックスになります。</p>	<p>⑮アルミ缶</p>  <p> このマークが表示されているもの。水洗いしてください。アルミ缶のボックスになります。</p>
---	---	--

<p>⑯スチール缶</p>  <p> このマークが表示されたもの。水洗いしてください。スチール缶のボックスとなります。</p>	<p>⑰資源回収(古布)</p>  <p>綿(めん)素材のものを洗濯し、紐で十字に縛ってください。以下のものは回収できませんのでご注意ください。飛散しないようにしてください。 (例)布団・座布団・ぬいぐるみ・毛布・レインコート・カーペット、セーター等。</p>	<p>⑱有害ごみ</p>  <p>令和6年4月から有害ごみの集積が増えました。蛍光管はできる限り購入時の箱に入れ出してください。水銀を使った製品、スプレー缶やカセットボンベは穴を開け、青いBOXに集積してください。</p>
---	--	--

<p>⑲小型家電・乾電池</p> <p>充電式電池一体型製品 (充電式電池が取り外せないもの)</p>  <p>電気シェーバー ワイヤレスイヤホン 電子タバコ 充電式ゲーム機 モバイルバッテリー</p> <p>リチウムイオン電池を含む製品、乾電池類を小型家電・乾電池として集積しています。取り外しができるものは取り外し、電池・バッテリーのみを出してください。(取り外せない場合は製品をそのまま出してください。)また充電を使い切ってから出してください。</p>

◆プラスチックの分け方◆

「プラスチックに係る資源循環の促進等に関する法律」の施行に伴い、プラスチックの資源循環を促進する重要性が高まっています。

このことにより、令和6年4月1日から マークのあるプラスチック製容器包装に加えて、 マークのないプラスチック製品も資源物として収集し、リサイクルを行います。

※なお、分別区分の名称も「プラスチック製容器包装」から「プラスチック」に変わります。

マークのついている製品例

マークのついていない製品例

トレイ類

弁当、豆腐、卵、野菜の容器



ボトル類

マヨネーズ、シャンプー、洗剤などの容器



ビニール包装類

お菓子やインスタント食品などのビニール袋、レジ袋



カップ類

カップ麺 マーガリン容器



ラベル・キャップ類

ペットボトルのキャップやラベル



◆注意事項◆ 下記のことを守って出してください！

●必ず専用袋で出す

不適物混入防止のために専用袋以外での回収はいたしません。必ずプラスチック専用袋に入れ、集積所に出してください。

●二重袋では出さない

プラスチック製品をレジ袋等に入れてから専用袋に入れることは「二重袋」となり、選別・梱包作業に支障をきたしますので、絶対にしないでください。レジ袋等には中に物を入れない状態で専用袋へ入れてください。

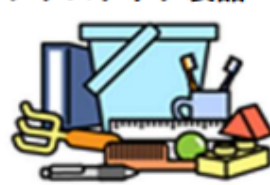
- ①現在収集しているプラスチック製容器包装とプラスチック製品をまとめてプラスチック専用袋に入れて、集積所に出してください。
- ②汚れているものは、洗って乾かしてから出してください。

プラスチック製容器包装



NEW

プラスチック製品



「プラスチック専用袋」に入れて集積所に出す

プラスチックに出せるもの

- ◆プラスチック100%のもの
- ◆汚れていないもの
- ◆一辺の長さが50cm未満のもの

以下のごみは入れないようにお願いします！！



金属を含んだもの



刃物類



小型家電・
発火の危険性があるもの



ゴム・シリコン製品



汚れているもの

注意：プラスチック以外の素材が使用されているもの、汚れているものは出せません

有料

大崎広域で収集・処理しないもの

家電リサイクル品

家電リサイクル法により、テレビ、冷蔵庫、洗濯機、エアコン、冷凍庫、液晶・プラズマテレビ、衣類乾燥機が対象になりました。また令和6年4月1日から有機ELテレビも加わりました。これらは、販売店が引き取り、家電メーカーがリサイクルしています。このため、大崎地域広域行政事務組合では収集・処理はいたしません。次の①、②のいずれかの方法で処理してください。

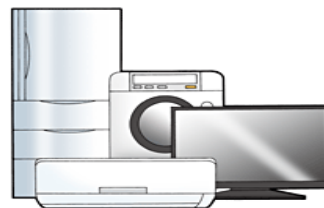
①購入した販売店、または買い替えをする販売店に依頼してください。

②家電メーカーが指定する指定引取場所に直接お持ち込みください。

処理したい家電製品メーカーを確認のうえ、郵便局で「家電リサイクル券」を購入し、家電製品に貼って搬入してください。

なお、持ち込む際は、事前に指定引取場所へ営業時間やリサイクル料金などをお問い合わせください。

また、家電メーカーにより指定引取場所が異なります。不明な場合は、郵便局窓口または家電リサイクル券センター(0120-319640)でお確かめください。



◎消費者が負担する料金

①の場合は、リサイクル料金(下記のとおり) + 収集運搬料金がかかります。

②の場合は、リサイクル料金(下記のとおり) + 振込手数料がかかります。(収集運搬料金はかかりません)

大手メーカー公表のリサイクル料(消費税込み)					
テレビ (ブラウン管式) (液晶・プラズマ式)		エアコン	冷蔵庫・冷凍庫		洗濯機・衣類乾燥機
15型以下	16型以上		170ℓ以下	171ℓ以上	
1,870円～	1,970円～	990円～	3,740円～	4,730円～	2,530円～

※ 上記のリサイクル料金は、あくまでも大手メーカーのリサイクル料金になります。

詳細については、家電リサイクル券センター、もしくはメーカーにお問い合わせください。

※ 携帯可能な液晶テレビ(車載用を含む)、浴室液晶テレビ等は対象外となります。

※ 衣類乾燥機能付き布団乾燥機、衣類乾燥機能付きハンガー等は対象外となります。

※ 対象品目は、増える場合があります。

リサイクル家電引き取り協力店

協力支店	所在地	電話番号
遠藤電化サービス	加美町字大門175-1	0229-63-3272
遠藤電業	加美町字南町187-2	0229-63-2231
瀬戸電化サービス	加美町字南町139-2	0229-63-2344
タカヨシ時計店	加美町字町裏九番30-3	0229-63-5425
中央電気商会	加美町字町裏292-1	0229-63-3465
(有)両国電気	加美町字中畑12-2	0229-67-2152
ユニテックヒノ	加美町宮崎字西原二番29	0229-69-6525

有料

大崎広域で収集・処理しないもの

適正処理困難物

区 分	具 体 例	引 取 先
危 険 物	塗料、農薬、薬品、油類等	購入した販売店や取扱店
感染症医療廃棄物	注射器、注射針等	医療機関回収（医師の指示に従う）※注1
フロン類を冷媒としている機械類	除湿機等	県のフロン回収業者に登録している組合協力店へ※注2
処理困難物等	タイヤ、ホイール、バッテリー等	購入した販売店や取扱店
そ の 他	消化器、瓦、石、コンクリートレンガ、断熱材など	購入した販売店や取扱店に引き取ってもらうか廃棄物処理業者へ依頼

※注1. 感染症廃棄物の処理は、廃棄物処理法に基づく感染性廃棄物処理マニュアル
環境省大臣官房廃棄物・リサイクル通知による。

※注2. フロン回収取扱店

お問い合わせのうえ直接搬入してください。

業 者 名	住 所	電 話
(有)菊地リサイクル	大崎市古川休塚字郷土田53番地1	0229-28-3475
(株)古川容器	大崎市古川米袋字明神55番地1	0229-24-8481
(株)国本	美里町南小牛田字埴下85番地	0229-32-2455

有料

引越しごみ等について

引越しごみ等一時的に大量に発生したごみは、集積所に出すことができません。
各ごみ処理施設へ直接搬入してください。各ごみ処理施設の場所は、10ページを参照してください。

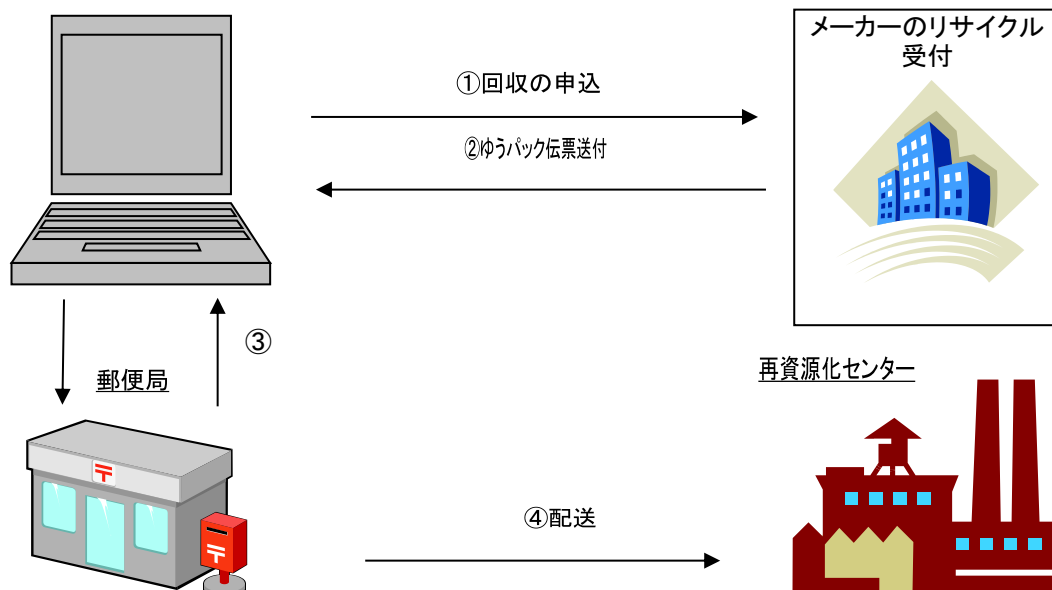
また、直接ごみ処理施設へ搬入ができない方は、許可業者を利用（有料）することもできます。許可業者は当組合のHP（<http://www.osakikoiki.jp/>）に掲載しております。



大崎広域で収集しないもの

パソコンの処理

「資源有効利用促進法」に基づき、家庭から出される使用済みパソコンの回収・リサイクルが実施されています。これは、消費者の皆様とメーカーが協力しながら、使用済みパソコンを再資源化することにより、廃棄物の削減と資源の有効利用の促進を目指すものです。それが“PCリサイクル”と言われているものです。パソコンの回収・リサイクルは、以下のとおりとなります。



◆注意事項◆

①パソコンメーカーに直接お申し込みください。

自作パソコン等回収するメーカーがない場合は、「パソコン3R推進協会」へ。
(Tel. 03-5282-7685)

②ゆうパック伝票が送付されます。

平成15年10月以降に販売されているパソコンで



のついているパソコンは、リサイクル費用・送料はかかりません。

※平成15年9月までに販売されたパソコンについては、リサイクル費用等がかかります。詳しくは、購入したメーカーにお問い合わせください。

③パソコンを梱包して、ゆうパック伝票を貼り付けます。

郵便局に直接持ち込むか、集荷を依頼します。

④郵便局から再資源化センターに配送されます。

有料 処理施設へ直接搬入する場合

案内図等

連絡先一覧

**燃やせないごみ
不燃性粗大ごみはこちら**

大崎広域リサイクルセンター
大崎市古川桜ノ目字新高谷地317
(TEL0229-28-1756)

受付／月～金曜日

時間／ 8:30～12:00
13:00～16:30

※時間に余裕をもって搬入ください。
※年末年始及び祝祭日の搬入については上記までご確認ください。

**燃やせるごみ
可燃性粗大ごみはこちら**

大崎広域中央クリーンセンター
大崎市古川桜ノ目字新高谷地347
(TEL0229-28-2386)

大崎広域東部クリーンセンター
遠田郡涌谷町字関谷沖名291-1
(TEL0229-43-2597)

受付／月～金曜日

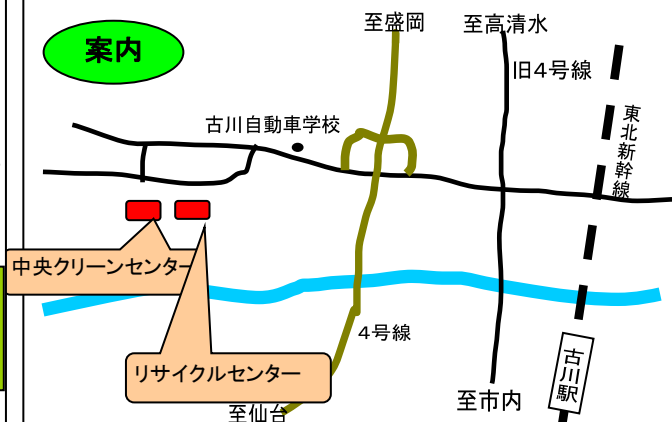
時間／ 8:30～12:00
13:00～16:30

※時間に余裕をもって搬入ください。
※年末年始及び祝祭日の搬入については上記までご確認ください。

処理料金(全施設共通)

10kgまで150円となります。
それを超え10kg増すごとに
150円加算されます。

大崎広域中央クリーンセンター・リサイクルセンター



大崎広域東部クリーンセンター



不法投棄・不法焼却(野焼き)は法律で禁じられています。

「何人も、みだりに廃棄物を捨ててはならない」と法律で定められています。

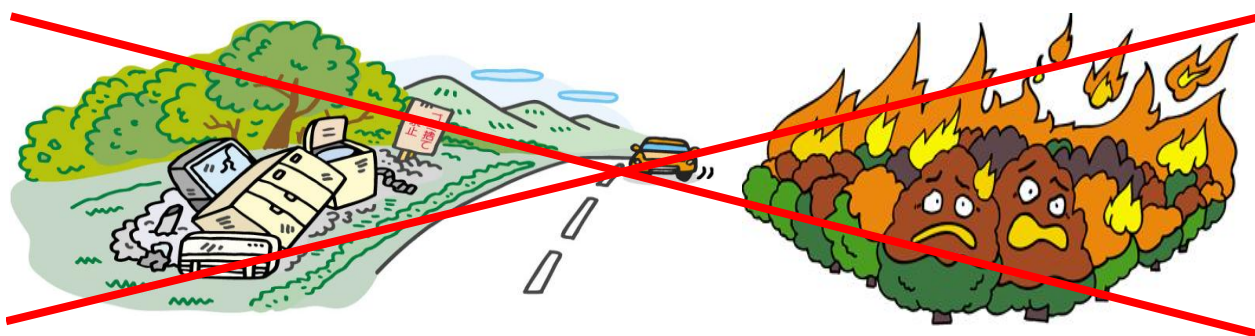
また、①一般廃棄物処理基準、特別管理一般廃棄物処理基準、産業廃棄物処理基準又は特別管理産業廃棄物処理基準に従って行う廃棄物の焼却。②他の法令又はこれに基づく処分により行う廃棄物の焼却。③公益上若しくは社会の習慣上やむを得ない焼却(どんと焼き等地域の行事、農林業又は漁業を営むためのやむを得ない焼却、たき火、キャンプファイヤー等の木くず等の焼却等)又は周辺地域の生活環境に与える影響が軽微である廃棄物の焼却として政令で定めるもの。以上①～③に掲げる方法による場合を除き、「廃棄物を焼却してはならない」と法律で定められています。

不法投棄や不法焼却の行為が繰り返されると、悪臭や害虫の発生源になったり、ダイオキシン類等の有害物質が生成されるなど、日常の生活に悪影響を及ぼします。

また、不法投棄、不法焼却をした者は、法律で1,000万円以下の罰金または5年以下の懲役もしくはその両方が科せられます。

※ もし不法投棄や不法焼却(野焼き)の現場を見かけたら！！

もし、「不法投棄」、「不法焼却(野焼き)」等の現場を見かけましたなら、現場の住所、車両の色やナンバーなど(不法投棄の場合)を、最寄りの警察署またはお住まいの市役所・町役場にご連絡ください。



資源物の持ち去りを見かけたら！！

集積場に置かれた缶・びん・紙類等の資源物の持ち去り行為は犯罪です。現場を見かけましたら現場の住所、車両の色やナンバーなどを、お住まいの市役所・町役場にご連絡ください。

大崎1市4町連絡先

団体名	担当課	電話番号
大崎市	環境保全課	0229-23-6074
色麻町	町民生活課	0229-65-2156
加美町	町民課	0229-63-3112
涌谷町	町民生活課	0229-43-2113
美里町	町民生活課	0229-33-2114

あ

品 名	素 材	分別区分	分け方のポイント(出し方は、市・町発行のごみの出し方・分け方冊子又はカレンダー等に従ってください。)
アイスクリームの容器	紙	燃やせるごみ	
アイスクリームの容器	プラスチック	プラスチック	洗っても汚れが落ちない場合は「燃やせるごみ」へ。6ページを参照してください。
アイスノン		燃やせるごみ	
アイスピック	金属	燃やせないごみ	
アイロン	金属	燃やせないごみ	
アイロン台		燃やせる粗大ごみ	「可燃性粗大ごみ」。3ページの②を参照してください。
アイロン台		燃やせるごみ	
アクセサリー	金属	燃やせないごみ	
アクリル板	プラスチック	プラスチック	プラスチック製品は50cm未満にし指定のプラスチック専用袋に入れてください。 大きいものは「可燃性粗大ごみ」。3ページの②を参照し区分してください。
アコーディオンカーテン	金属	燃やせない粗大ごみ	「不燃性粗大ごみ」。3ページの④を参照してください。
アコーディオンカーテン	木材 プラスチック	燃やせる粗大ごみ	「可燃性粗大ごみ」。3ページの②を参照してください。
アスベスト		処理しません	専門業者にお問い合わせください。8ページの「危険物」に該当します。
アタッシュケース	プラスチック	燃やせるごみ	大きいものは「可燃性粗大ごみ」。3ページの①、②を参照し区分してください。
アタッシュケース	金属	燃やせない粗大ごみ	「不燃性粗大ごみ」。3ページの④を参照してください。
アダプター(電源用)		小型家電・乾電池	
圧力鍋		燃やせないごみ	大きいものは「不燃性粗大ごみ」。3ページの③、④を参照し区分してください。
油(食用)		燃やせるごみ	油処理剤または紙類にしみこませて、「燃やせるごみ」へ。
油(食用以外)		処理しません	販売店・取扱店へお問い合わせください。8ページの「危険物」に該当します。
油こし紙		燃やせるごみ	
油こし容器	金属	燃やせないごみ	
油容器(油缶)	金属	燃やせないごみ	大きいものは「不燃性粗大ごみ」。3ページの③、④を参照し区分してください。
油容器	プラスチック	プラスチック	洗っても汚れが落ちない場合は「燃やせるごみ」へ。6ページを参照してください。
雨ガッパ		燃やせるごみ	
雨戸	木材	燃やせる粗大ごみ	「可燃性粗大ごみ」。3ページの②を参照してください。
雨戸	金属	燃やせない粗大ごみ	「不燃性粗大ごみ」。3ページの④を参照してください。
雨とい	プラスチック	燃やせる粗大ごみ	「可燃性粗大ごみ」。3ページの②を参照してください。
雨とい	金属	燃やせない粗大ごみ	「不燃性粗大ごみ」。3ページの④を参照してください。
網(金網)	金属	燃やせないごみ	
編み機		燃やせない粗大ごみ	「不燃性粗大ごみ」。3ページの④を参照してください。
編み針	プラスチック	プラスチック	プラスチック製品は指定のプラスチック専用袋に入れてください。
編み針	木材	燃やせるごみ	
編み針	金属	燃やせないごみ	
網戸	木材	燃やせる粗大ごみ	「可燃性粗大ごみ」。3ページの②を参照してください。
網戸	金属	燃やせない粗大ごみ	「不燃性粗大ごみ」。3ページの④を参照してください。 網の部分はプラスチックに分別してください。
アルバム	プラスチック	プラスチック	金属は取り除き「燃やせないごみ」に分別してください。
アルバム	紙・布	燃やせるごみ	金属は取り除き「燃やせないごみ」に分別してください。
アルミ缶	アルミ	資源回収	5ページの⑭を参照してください。
アルミサッシ		燃やせない粗大ごみ	「不燃性粗大ごみ」。3ページの④を参照してください。
アルミ箔(アルミホイル)	アルミ	燃やせるごみ	
アルミ箔鍋(鍋焼きうどん等)	アルミ	燃やせないごみ	
アルミホイール(車両用タイヤ付)		処理しません	販売店・取扱店へお問い合わせください。8ページの「その他」に該当します。

品 名	素 材	分別区分	分け方のポイント(出し方は、市・町発行のごみの出し方・分け方冊子又はカレンダー等に従ってください。)
アルミホイルの芯	紙	その他紙	
泡立て器(電動式)		燃やせないごみ	
あんか	金属	燃やせないごみ	
あんか(アスベスト混入有)		処理しません	専門業者にお問い合わせください。8ページの「危険物」に該当します。
安全靴	革 ゴム	燃やせるごみ	中に金属が入っているものは「燃やせないごみ」へ。3ページの①、③を参照し区分してください。
安全ピン	金属	燃やせないごみ	
アンテナ(室内用)		燃やせないごみ	大きいものは「不燃性粗大ごみ」。3ページの③、④を参照し区分してください。
アンテナ(屋外用)		燃やせない粗大ごみ	「不燃性粗大ごみ」。3ページの④を参照してください。
アンプ		燃やせない粗大ごみ	「不燃性粗大ごみ」。3ページの④を参照してください。
アンプル	ガラス	燃やせないごみ	
石		処理しません	取扱店・販売店にお問い合わせください。8ページの「その他」に該当します。
石臼		処理しません	取扱店・販売店にお問い合わせください。8ページの「その他」に該当します。
衣装ケース	木材	燃やせる粗大ごみ	「可燃性粗大ごみ」。3ページの②を参照してください。
衣装ケース	プラスチック	プラスチック	プラスチック製品は50cm未満にし指定のプラスチック専用袋に入れてください。
石綿(アスベスト)		処理しません	専門業者にお問い合わせください。8ページの「危険物」に該当します。
椅子	木材	燃やせるごみ	大きいものは「可燃性粗大ごみ」。3ページの①、②を参照し区分してください。
椅子	金属	燃やせないごみ	大きいものは「不燃性粗大ごみ」。3ページの③、④を参照し区分してください。
板	木材	燃やせるごみ	大きいものは「可燃性粗大ごみ」。3ページの①、②を参照し区分してください。
板(鉄板等)	金属	燃やせないごみ	大きいものは「不燃性粗大ごみ」。3ページの③、④を参照し区分してください。
板ガラス	ガラス	燃やせないごみ	大きいものは「不燃性粗大ごみ」。3ページの③、④を参照し区分してください。
いちご等のパック (ふたのラップフィルムを含む)	プラスチック	プラスチック	洗っても汚れが落ちない場合は「燃やせるごみ」へ。6ページを参照してください。
一輪車(作業用・ネコ車)		燃やせない粗大ごみ	「不燃性粗大ごみ」。3ページの④を参照してください。
一輪車(乗用)		燃やせない粗大ごみ	「不燃性粗大ごみ」。3ページの④を参照してください。
一升瓶	びん	資源回収	4ページの⑩を参照してください。
一升瓶のふた(キャップ)	プラスチック	プラスチック	6ページを参照してください。
一升瓶のふた(キャップ)	金属	燃やせないごみ	
糸(釣り糸を含む)		燃やせるごみ	
井戸用ポンプ		燃やせない粗大ごみ	「不燃性粗大ごみ」。3ページの④を参照してください。
犬小屋	木材	燃やせる粗大ごみ	「可燃性粗大ごみ」。3ページの②を参照してください。
犬小屋	プラスチック	プラスチック	プラスチック製品は50cm未満にし指定のプラスチック専用袋に入れてください。
犬小屋	金属	燃やせない粗大ごみ	「不燃性粗大ごみ」。3ページの④を参照してください。
位牌		燃やせるごみ	
衣類	綿	資源回収	5ページの⑪を参照してください。
衣類	化学繊維混合	燃やせるごみ	
入れ菌		燃やせるごみ	
医薬品(家庭用)		燃やせるごみ	
医薬品のびん(家庭用)	ガラス	資源回収	(例)風邪薬のびん。胃腸薬のびん等。4ページの⑩～⑫を参照し区分してください。
医薬品のプラ容器(家庭用)	プラスチック	プラスチック	(例)目薬等の容器。6ページを参照してください。
衣類乾燥機		家電リサイクル品	7ページを参照してください。(平成21年4月1日より家電製品4品目に追加)
衣類乾燥機台	金属	燃やせない粗大ごみ	「不燃性粗大ごみ」。3ページの④を参照してください。
イヤホン		燃やせないごみ	
印鑑(木製等)	木材	燃やせるごみ	

う

品 名	素 材	分別区分	分け方のポイント(出し方は、市・町発行のごみの出し方・分け方冊子又はカレンダー等に従ってください。)
印鑑(木製以外)	プラスチック	プラスチック	プラスチック製品は指定のプラスチック専用袋に入れてください。
インクリボン		燃やせるごみ	
印刷機(家庭用)		燃やせないごみ	大きいものは「不燃性粗大ごみ」。3ページの③、④を参照し区分してください。
インターホン		燃やせないごみ	
印箱	木材	燃やせるごみ	
印箱	プラスチック	プラスチック	プラスチック製品は指定のプラスチック専用袋に入れてください。
インスタントラーメンのかやくの袋	プラスチック	プラスチック	洗っても汚れが落ちない場合は「燃やせるごみ」へ。6ページを参照してください。
インスタントラーメンの外袋	プラスチック	プラスチック	6ページを参照してください。
インスタントラーメンのたれの袋	プラスチック	プラスチック	洗っても汚れが落ちない場合は「燃やせるごみ」へ。6ページを参照してください。
飲料製品の口付きアルミパック		燃やせるごみ	
ウィンドブレーカー		燃やせるごみ	
植木鉢	プラスチック	プラスチック	大きいものは「可燃性粗大ごみ」。3ページの①、②を参照し区分してください。
植木鉢	陶器	燃やせないごみ	大きいものは「不燃性粗大ごみ」。3ページの③、④を参照し区分してください。
ウォッシャー液などの容器	プラスチック	プラスチック	洗っても汚れが落ちない場合は「燃やせるごみ」へ。6ページを参照してください。
ウォシュレット		燃やせない粗大ごみ	「不燃性粗大ごみ」。3ページの④を参照してください。
浮き輪	プラスチック	プラスチック	大きいものは「可燃性粗大ごみ」。3ページの①、②を参照し区分してください。
臼	木材	燃やせる粗大ごみ	「可燃性粗大ごみ」。直径15cm以内に切ってください。3ページの②を参照してください。
うちわ	竹	燃やせるごみ	
うちわ	プラスチック	プラスチック	プラスチック製品は指定のプラスチック専用袋に入れてください。
ウッドカーペット		燃やせる粗大ごみ	「可燃性粗大ごみ」。3ページの②を参照してください。
ウッドクラフト		燃やせるごみ	大きいものは「可燃性粗大ごみ」。3ページの①、②を参照し区分してください。
エアークッション(エアークヤップ) ※梱包材	プラスチック	プラスチック	6ページを参照してください。
エアコン		家電リサイクル品	7ページを参照してください。
エアゾールの缶	金属	有害ごみ	中身を空にして、穴をあけてください。
エアゾール缶のキャップ	プラスチック	プラスチック	6ページを参照してください。
エアゾール製品等の包装用フィルム	プラスチック	プラスチック	6ページを参照してください。
映写機		燃やせない粗大ごみ	「不燃性粗大ごみ」。3ページの④を参照してください。
液体洗剤の容器	プラスチック	プラスチック	洗っても汚れが落ちない場合は「燃やせるごみ」へ。6ページを参照してください。
枝切りばさみ		燃やせないごみ	大きいものは「不燃性粗大ごみ」。3ページの③、④を参照し区分してください。
絵の具入りチューブ	金属	燃やせないごみ	
絵の具入りチューブ	プラスチック	プラスチック	プラスチック製品は指定のプラスチック専用袋に入れてください。
絵の具の箱	紙	その他紙	4ページを参照してください。
MO(ケースを含む)		プラスチック	プラスチック製品は指定のプラスチック専用袋に入れてください。
MD(ケースを含む)		プラスチック	プラスチック製品は指定のプラスチック専用袋に入れてください。
MDプレーヤー		小型家電・乾電池	
LD(ケースを含む)	プラスチック	プラスチック	プラスチック製品は指定のプラスチック専用袋に入れてください。
LDプレーヤー		燃やせない粗大ごみ	不燃性粗大ごみ。3ページの④を参照してください。
塩化ビニール管		プラスチック	大きいものは「可燃性粗大ごみ」。3ページの①、②を参照し区分してください。
塩化ビニールボトル	プラスチック	プラスチック	洗っても汚れが落ちない場合は「燃やせるごみ」へ。6ページを参照してください。
エンジンオイル		処理しません	販売店・取扱店へお問い合わせください。8ページの「危険物」に該当します。
縁台	木材	燃やせるごみ	大きいものは「可燃性粗大ごみ」。3ページの①、②を参照し区分してください。
縁台	金属	燃やせないごみ	大きいものは「不燃性粗大ごみ」。3ページの③、④を参照し区分してください。

え

お

品 名	素 材	分別区分	分け方のポイント(出し方は、市・町発行のごみの出し方・分け方冊子又はカレンダー等に従ってください。)
延長コード		小型家電・乾電池	
煙突	金属	燃やせない粗大ごみ	「不燃性粗大ごみ」。3ページの④を参照してください。
煙突(アスベスト有)		処理しません	専門業者にお問い合わせください。8ページの「危険物」に該当します。
鉛筆		燃やせるごみ	
鉛筆削り		燃やせないごみ	3ページの③、④を参照し区分してください。
オイル		処理しません	販売店・取扱店へお問い合わせください。8ページの「危険物」に該当します。
オイルヒーター		燃やせない粗大ごみ	「不燃性粗大ごみ」。オイルは抜いてください。抜いたオイルは、販売店・取扱店にお問い合わせください。3ページの④を参照してください。
王冠(キャップ)	金属	燃やせないごみ	
オーディオ機器		小型家電・乾電池	
オーディオラック	木製	燃やせる粗大ごみ	「可燃性粗大ごみ」。3ページの②を参照してください。
オーディオラック	金属	燃やせない粗大ごみ	「不燃性粗大ごみ」。3ページの④を参照してください。
オーブントースター		燃やせないごみ	大きいものは「不燃性粗大ごみ」。3ページの③、④を参照し区分してください。
オープンレンジ		燃やせない粗大ごみ	「不燃性粗大ごみ」。3ページの④を参照してください。
桶	木材	燃やせるごみ	
桶	プラスチック	プラスチック	プラスチック製品は指定のプラスチック専用袋に入れてください。
桶	金属	燃やせないごみ	大きいものは「不燃性粗大ごみ」。3ページの③、④を参照し区分してください。
おしゃぶり		燃やせるごみ	
落ち葉(枯れ葉を含む)		燃やせるごみ	
汚物入れ	金属	燃やせないごみ	
汚物入れ	プラスチック	プラスチック	プラスチック製品は指定のプラスチック専用袋に入れてください。
おぼん	木材	燃やせるごみ	大きいものは「可燃性粗大ごみ」。3ページの①、②を参照し区分してください。
おぼん	プラスチック	プラスチック	プラスチック製品は指定のプラスチック専用袋に入れてください。
おぼん	金属	燃やせないごみ	大きいものは「不燃性粗大ごみ」。3ページの③、④を参照し区分してください。
お茶の袋(真空パック等)	プラスチック	プラスチック	洗っても汚れが落ちない場合は「燃やせるごみ」へ。6ページを参照してください。
おまる	プラスチック	プラスチック	大きいものは「可燃性粗大ごみ」。3ページの①、②を参照し区分してください。
おむつ		燃やせるごみ	
おもちゃ	木材	燃やせるごみ	
おもちゃ	プラスチック	プラスチック	プラスチック製品は指定のプラスチック専用袋に入れてください。
おもちゃ	複合素材	燃やせないごみ	大きいものは「不燃性粗大ごみ」。3ページの③、④を参照し区分してください。
オルゴール	金属	燃やせないごみ	
おわん	木材	燃やせるごみ	陶器は「燃やせないごみ」
おわん	プラスチック	プラスチック	プラスチック製品は指定のプラスチック専用袋に入れてください。
温水器		燃やせない粗大ごみ	「不燃性粗大ごみ」。3ページの④を参照してください。
温度計		有害ごみ	
温風器		燃やせない粗大ごみ	「不燃性粗大ごみ」。3ページの④を参照してください。
温風ヒーター		燃やせない粗大ごみ	「不燃性粗大ごみ」。3ページの④を参照してください。
カーステレオ		小型家電・乾電池	
カッター(本体・刃を含む)		燃やせないごみ	
カーテン	布	燃やせるごみ	レールにかける金フックを取り除き、焼却し易い大きさにきざんでください。
カートリッジ(プリンター用等)		燃やせるごみ	取扱店または役場内町民生活課前の回収ボックス又は 廃棄する際は「燃やせるごみ」へ。

か

品 名	素 材	分別区分	分け方のポイント(出し方は、市・町発行のごみの出し方・分け方冊子又はカレンダー等に従ってください。)
カーテンレール	プラスチック	プラスチック	プラスチック製品は50cm未満にし指定のプラスチック専用袋に入れてください。
カーテンレール	木材	燃やせるごみ	プラスチック製品は50cm未満にし指定のプラスチック専用袋に入れてください。
カーテンレール	金属	燃やせないごみ	大きいものは「不燃性粗大ごみ」。3ページの③、④を参照し区分してください。
カーペット	布	燃やせるごみ	大きいものは「可燃性粗大ごみ」。3ページの①、②を参照し区分してください。
貝殻		燃やせるごみ	
懐中電灯		燃やせないごみ	リチウム電池を含む場合は「小型家電・乾電池」へ
カイロ(使い捨て)		燃やせるごみ	
鏡(壁掛け・吊り鏡)	ガラス	燃やせないごみ	大きいものは「不燃性粗大ごみ」。3ページの③、④を参照し区分してください。
鏡(姿見)	ガラス	燃やせない粗大ごみ	「不燃性粗大ごみ」。3ページの④を参照してください。
鏡(手鏡)	ガラス	燃やせないごみ	
家具	木材	燃やせる粗大ごみ	「可燃性粗大ごみ」。3ページの②を参照してください。
家具	金属	燃やせない粗大ごみ	「不燃性粗大ごみ」。3ページの④を参照してください。
額縁(外枠)	金属	燃やせないごみ	大きいものは「不燃性粗大ごみ」。3ページの③、④を参照し区分してください。
額縁(外枠)	木材	燃やせるごみ	大きいものは「可燃性粗大ごみ」。プラスチック製品はプラスチック製品専用の袋へ
傘	金属	燃やせないごみ	布部分は「燃やせるごみ」へ区分してください。
火災ごみ			36ページを参照してください。
傘たて	金属 陶器	燃やせないごみ	大きいものは「不燃性粗大ごみ」。3ページの③、④を参照し区分してください。
傘たて	木材	燃やせるごみ	大きいものは「可燃性粗大ごみ」。3ページの①、②を参照し区分してください。
傘たて	プラスチック	プラスチック	
加湿器		燃やせないごみ	大きいものは「不燃性粗大ごみ」。3ページの③、④を参照し区分してください。
菓子の缶	スチール	スチール缶	5ページの⑮を参照してください。
菓子箱	紙	その他紙	4ページを参照してください。
菓子箱(段ボール)	段ボール	資源回収	3ページの⑥を参照してください。
菓子の袋	プラスチック	プラスチック	汚れが落ちない場合は「燃やせるごみ」へ。内側がアルミ製のものは「燃やせるごみ」へ。 (例)ポテトチップスの袋。6ページを参照してください。
菓子の袋	紙	資源回収	4ページの⑨を参照してください。
菓子の包装フィルム	プラスチック	プラスチック	洗っても汚れが落ちない場合は「燃やせるごみ」へ。6ページを参照してください。
ガスコンロ		燃やせない粗大ごみ	「不燃性粗大ごみ」。3ページの④を参照してください。
ガス台	金属	燃やせない粗大ごみ	「不燃性粗大ごみ」。3ページの④を参照してください。
カセットコンロ		燃やせないごみ	大きいものは「不燃性粗大ごみ」。3ページの③、④を参照し区分してください。
カセット式ガスボンベ		有害ごみ	中身を空にして、穴をあけてください。
カセットテープ(ケースを含む)	プラスチック	プラスチック	プラスチック製品は指定のプラスチック専用袋に入れてください。
カセットデッキ		小型家電・乾電池	
カタログ	紙	資源回収	4ページの⑦を参照してください。
活性炭		燃やせるごみ	
ガソリン		処理しません	販売店・取扱店へお問い合わせください。8ページの「危険物」に該当します。
ガソリン携帯缶	金属	燃やせない粗大ごみ	「不燃性粗大ごみ」。ガソリンは抜いてください。3ページの④を参照してください。
楽器(アコーディオン)		燃やせない粗大ごみ	「不燃性粗大ごみ」。3ページの④を参照してください。
楽器(エレキギター)		燃やせない粗大ごみ	「不燃性粗大ごみ」。3ページの④を参照してください。
楽器(エレクトーン)		燃やせない粗大ごみ	「不燃性粗大ごみ」。3ページの④を参照してください。
楽器(オルガン)		燃やせない粗大ごみ	「不燃性粗大ごみ」。3ページの④を参照してください。
楽器(電子オルガン)		燃やせない粗大ごみ	「不燃性粗大ごみ」。3ページの④を参照してください。
楽器(管楽器)		燃やせない粗大ごみ	「不燃性粗大ごみ」。3ページの④を参照してください。

品 名	素 材	分別区分	分け方のポイント(出し方は、市・町発行のごみの出し方・分け方冊子又はカレンダー等に従ってください。)
楽器(ギター)		燃やせない粗大ごみ	「不燃性粗大ごみ」。3ページの④を参照してください。
楽器(キーボード)		燃やせない粗大ごみ	「不燃性粗大ごみ」。3ページの④を参照してください。
楽器(打楽器)		燃やせない粗大ごみ	「不燃性粗大ごみ」。3ページの④を参照してください。
楽器(ドラムセット)		燃やせない粗大ごみ	「不燃性粗大ごみ」。3ページの④を参照してください。
楽器(ハーモニカ)		燃やせないごみ	
楽器(ギター)	木製	燃やせる粗大ごみ	「可燃性粗大ごみ」。3ページの②を参照してください。
楽器(ピアノ)		燃やせるごみ	
かつら(つけ毛)		燃やせるごみ	
カップラーメンのふた	紙	燃やせるごみ	
カップラーメンのふた	プラスチック	プラスチック	洗っても汚れが落ちない場合は「燃やせるごみ」へ。6ページを参照してください。
カップラーメンの外包装フィルム	プラスチック	プラスチック	洗っても汚れが落ちない場合は「燃やせるごみ」へ。6ページを参照してください。
カップラーメンの容器	紙	燃やせるごみ	
カップラーメンの容器	プラスチック	プラスチック	洗っても汚れが落ちない場合は「燃やせるごみ」へ。6ページを参照してください。
カップラーメンのかやく・つゆの袋	プラスチック	プラスチック	洗っても汚れが落ちない場合は「燃やせるごみ」へ。6ページを参照してください。
かなづち		燃やせないごみ	プラスチック製のかなづちは「燃やせるごみ」へ。
かばん	プラスチック	プラスチック	
かばん	革	燃やせるごみ	不燃物は取り除いてください。
画板(木製)	木材	燃やせるごみ	大きいものは「可燃性粗大ごみ」。3ページの①、②を参照し区分してください。
画板(木製以外)	金属	燃やせないごみ	大きいものは「不燃性粗大ごみ」。3ページの③、④を参照し区分してください。
画びょう	金属	燃やせないごみ	
花瓶	陶器 ガラス	燃やせないごみ	大きいものは「不燃性粗大ごみ」。3ページの③、④を参照し区分してください。
壁紙(クロス)		燃やせるごみ	大きいものは「可燃性粗大ごみ」。3ページの①、②を参照し区分してください。
カーボン紙	紙	燃やせるごみ	資源回収へは出せません。
鎌		燃やせないごみ	大きいものは「不燃性粗大ごみ」。3ページの③、④を参照し区分してください。
紙	紙	資源回収	※紙袋と一体となっていて、紐も紙マークと表示があれば「紙製容器包装」となります。
紙おむつ		燃やせるごみ	
カミソリ	複合素材	燃やせないごみ	
神棚		燃やせるごみ	大きいものは「可燃性粗大ごみ」。3ページの①、②を参照し区分してください。
紙粘土		燃やせるごみ	
紙パック	紙	資源回収	牛乳パック等が対象です。※中身がアルミの場合は「燃やせるごみ」へ。4ページの⑧を参照してください。
紙袋	紙	その他紙	4ページを参照してください。
紙箱	紙	資源回収	4ページを参照してください。
紙やすり		燃やせるごみ	
ガムテープ		燃やせるごみ	
カメラ(家庭用)		小型家電・乾電池	
カメラ(使い捨てカメラ)		燃やせるごみ	
カメラのケース	布・革	燃やせるごみ	
カメラのレンズ	ガラス	燃やせないごみ	
カラーボックス	プラスチック	プラスチック	プラスチック製品は50cm未満にし指定のプラスチック専用袋に入れてください。
カラーボックス	木材	燃やせる粗大ごみ	プラスチック製品は50cm未満にし指定のプラスチック専用袋に入れてください。
カラオケ機器		燃やせない粗大ごみ	「不燃性粗大ごみ」。3ページの④を参照してください。
ガラス(窓ガラス等)	ガラス	燃やせないごみ	大きいものは「不燃性粗大ごみ」。3ページの③、④を参照し区分してください。

品 名	素 材	分別区分	分け方のポイント(出し方は、市・町発行のごみの出し方・分け方冊子又はカレンダー等に従ってください。)
ガラス(耐熱ガラス)	ガラス	燃やせないごみ	大きいものは「不燃性粗大ごみ」。3ページの③、④を参照し区分してください。
ガラスウール		処理しません	販売店・取扱店へお問い合わせください。8ページの「その他」に該当します。
カレンダー		資源回収	4ページを参照してください。また不燃物は取り除いてください。
ガラスクリーナー	金属	有害ごみ	中身を空にして、穴をあけてください。
ガラスクリーナー	プラスチック	プラスチック	洗っても汚れが落ちない場合は「燃やせるごみ」へ。6ページを参照してください。
蚊帳(かや)		燃やせるごみ	大きいものは「可燃性粗大ごみ」。3ページの①、②を参照し区分してください。
火薬		処理しません	販売店・取扱店へお問い合わせください。8ページの「危険物」に該当します。
革製品	革	燃やせるごみ	不燃物は取り除いてください。
瓦		処理しません	販売店・取扱店へお問い合わせください。8ページの「その他」に該当します。
換気扇		燃やせないごみ	大きいものは「不燃性粗大ごみ」。3ページの③、④を参照し区分してください。
感熱紙	紙	燃やせるごみ	
缶(食料・飲料用等)		燃やせないごみ	識別マーク無しのもの。洗ってから出してください。(例)かつおぶしの空き缶等。
缶(食料・飲料用等以外)		燃やせないごみ	識別マーク無しのもの。(例)ペンキの缶等。使い切った後、乾燥させてください。
缶切り		燃やせないごみ	
緩衝材	プラスチック	プラスチック	6ページを参照してください。
乾燥機(食器乾燥機)		燃やせない粗大ごみ	「不燃性粗大ごみ」。3ページの④を参照してください。
乾燥機(布団乾燥機)		燃やせないごみ	大きいものは「不燃性粗大ごみ」。3ページの③、④を参照し区分してください。
乾燥機(衣類乾燥機)		家電リサイクル品	7ページを参照してください。(平成21年4月1日より家電製品4品目に追加)
乾燥剤(シリカゲル等)		燃やせるごみ	
乾電池		小型家電・乾電池	
乾電池等の包装フィルム	プラスチック	プラスチック	6ページを参照してください。
カンナ(家庭用)		燃やせないごみ	
木(庭木、竹、木の枝)		燃やせるごみ	直径15cm、長さ60cm以内に切ってください。 2袋以上になる際は36ページを参照ください。
キッチンワゴン(ワゴンテーブル)	木材	燃やせる粗大ごみ	「可燃性粗大ごみ」。3ページの②を参照してください。
キッチンワゴン(ワゴンテーブル)	金属	燃やせない粗大ごみ	「不燃性粗大ごみ」。3ページの④を参照してください。
キックボード		燃やせない粗大ごみ	「不燃性粗大ごみ」。3ページの④を参照してください。
杵(きね)	木材	燃やせる粗大ごみ	「可燃性粗大ごみ」。直径15cm以内に切ってください。。3ページの②を参照してください。
着物		燃やせるごみ	
脚立	金属	燃やせない粗大ごみ	「不燃性粗大ごみ」。3ページの④を参照してください。
キャップ(ふた)	プラスチック	プラスチック	ペットボトル・びん等のプラスチック製キャップが対象。洗っても汚れが落ちない場合は「燃やせるごみ」へ。 6ページを参照してください。
キャップ(ふた)	金属	燃やせないごみ	
キャッシュカード(クレジットカード)		燃やせるごみ	防犯のため、カードを切ってください。
キャビネット	金属	燃やせない粗大ごみ	「不燃性粗大ごみ」。3ページの④を参照してください。
キャリア(スキー等のキャリア)	金属	燃やせない粗大ごみ	「不燃性粗大ごみ」。3ページの④を参照してください。
キャンバス(カンパス)	プラスチック	プラスチック	プラスチック製品は指定のプラスチック専用袋に入れてください。
キャンバス(カンパス)	木材	燃やせるごみ	大きいものは「可燃性粗大ごみ」。3ページの①、②を参照し区分してください。
急須(陶磁器類)	陶器	燃やせないごみ	
給湯器(風呂用・台所用)		燃やせない粗大ごみ	「不燃性粗大ごみ」。3ページの④を参照してください。
給油ポンプ(手動式)	プラスチック	プラスチック	プラスチック製品は指定のプラスチック専用袋に入れてください。
給油ポンプ(電動式給油ポンプ)		燃やせないごみ	可燃物は取り除いてください。
鏡台	複合素材	燃やせない粗大ごみ	「不燃性粗大ごみ」。3ページの④を参照してください。 鏡を除けば「可燃性粗大ごみ」
金魚鉢	ガラス	燃やせないごみ	大きいものは「不燃性粗大ごみ」。3ページの③、④を参照し区分してください。

く

品 名	素 材	分別区分	分け方のポイント(出し方は、市・町発行のごみの出し方・分け方冊子又はカレンダー等に従ってください。)
経机	木材	燃やせる粗大ごみ	「可燃性粗大ごみ」。3ページの②を参照してください。
金庫(手提げ金庫等の小さいもの)		燃やせないごみ	
金庫(大きいもの) ※耐火金庫を含む		燃やせない粗大ごみ	「不燃性粗大ごみ」。3ページの④を参照してください。
杭(くい)	木材	燃やせるごみ	大きいものは「可燃性粗大ごみ」。直径15cm以内に切ってください。3ページの①、②を参照し区分してください。
空気入れ	金属	燃やせないごみ	大きいものは「不燃性粗大ごみ」。3ページの③、④を参照し区分してください。
空気入れ	プラスチック	プラスチック	プラスチック製品は50cm未満にし指定のプラスチック専用袋に入れてください。 大きいものは「可燃性粗大ごみ」。3ページの②を参照し区分してください。
空気清浄機		燃やせないごみ	大きいものは「不燃性粗大ごみ」。3ページの③、④を参照し区分してください。
釘(くぎ)	金属	燃やせないごみ	
草		燃やせるごみ	土を取り除いてください。2袋以上になる際は36ページを参照してください。
串(竹製)	竹	燃やせるごみ	
串(バーベキュー用・金属製)	金属	燃やせないごみ	
櫛(くし)・ブラシ	プラスチック	プラスチック	プラスチック製品は指定のプラスチック専用袋に入れてください。
櫛(くし)・ブラシ	木材	燃やせるごみ	
櫛(くし)・ブラシ	金属	燃やせないごみ	
薬(錠剤・カプセル等)		燃やせるごみ	
薬の袋	紙	燃やせるごみ	
薬の袋	プラスチック	プラスチック	プラスチック製品は指定のプラスチック専用袋に入れてください。
薬の包装シート	プラスチック	プラスチック	プラスチック製品は指定のプラスチック専用袋に入れてください。
薬の容器	プラスチック	プラスチック	洗っても汚れが落ちない場合は「燃やせるごみ」へ。6ページを参照してください。
果物等のネット	プラスチック	プラスチック	洗っても汚れが落ちない場合は「燃やせるごみ」へ。6ページを参照してください。
口紅の容器	金属	燃やせないごみ	
口紅の容器	プラスチック	プラスチック	プラスチック製品は指定のプラスチック専用袋に入れてください。
靴	プラスチック 革	燃やせるごみ	
靴(ゴム長靴)	プラスチック	燃やせるごみ	
靴下	綿	資源回収	5ページの⑩を参照してください。
靴下	綿以外	燃やせるごみ	
靴の空箱	紙	資源回収	3ページの⑥を参照してください。
クッション		燃やせるごみ	大きいものは「可燃性粗大ごみ」。3ページの①、②を参照し区分してください。
クーラー		家電リサイクル品	7ページを参照してください。
クーラーボックス	プラスチック	プラスチック	プラスチック製品は50cm未満にし指定のプラスチック専用袋に入れてください。
グラタン容器	アルミ	燃やせないごみ	プラスチック製品は50cm未満にし指定のプラスチック専用袋に入れてください。
クリスマスツリー	複合素材	燃やせないごみ	大きいものは「不燃性粗大ごみ」。3ページの③、④を参照し区分してください。
クリーニングの透明袋	プラスチック	プラスチック	
クリーニングの中台紙	紙	資源回収	4ページの⑨を参照してください。
車(幼児用玩具)	複合素材	燃やせない粗大ごみ	「不燃性粗大ごみ」。3ページの④を参照してください。
車いす(家庭用)		燃やせない粗大ごみ	「不燃性粗大ごみ」。3ページの④を参照してください。
クレヨン		燃やせるごみ	
グローブ(球技用)	革	燃やせるごみ	
鍬(くわ)	複合素材	燃やせない粗大ごみ	「不燃性粗大ごみ」。3ページの④を参照してください。
軍手	布	燃やせるごみ	
蛍光管(家庭用)	ガラス	有害ごみ	購入した際の箱に入れてください。
蛍光管の外箱	紙	その他紙	4ページを参照してください。

け

品 名	素 材	分別区分	分け方のポイント(出し方は、市・町発行のごみの出し方・分け方冊子又はカレンダー等に従ってください。)
蛍光管の外箱包装フィルム	プラスチック	プラスチック	6ページを参照してください。
蛍光ペン	プラスチック	プラスチック	
携帯電話 (PHSを含む)		小型家電・乾電池	販売店・取扱店で回収もしています。
毛糸		燃やせるごみ	
劇薬類		処理しません	販売店・取扱店へお問い合わせください。8ページの「危険物」に該当します。
消しゴムの包装紙	紙	その他紙	4ページを参照してください。
消しゴムの包装フィルム	プラスチック	プラスチック	6ページを参照してください。
化粧品容器	金属 陶器	燃やせないごみ	
化粧品容器	プラスチック	プラスチック	洗っても汚れが落ちない場合は「燃やせるごみ」へ。6ページを参照してください。
化粧品容器	ガラス	燃やせないごみ	
下駄箱	木材	燃やせる粗大ごみ	「可燃性粗大ごみ」。3ページの②を参照してください。
下駄箱	プラスチック	プラスチック	プラスチック製品は指定のプラスチック専用袋に入れてください。
ケチャップの容器	プラスチック	プラスチック	洗っても汚れが落ちない場合は「燃やせるごみ」へ。6ページを参照してください。
血圧計 (家庭用)		小型家電・乾電池	
ゲーム機本体 (家庭用)		小型家電・乾電池	
ゲームソフト	プラスチック	燃やせるごみ	基板が入っているものは「小型家電・乾電池」。
毛抜き	金属	燃やせないごみ	
玄関マット	金属	燃やせないごみ	大きいものは「不燃性粗大ごみ」。3ページの③、④を参照し区分してください。
玄関マット	布	燃やせるごみ	大きいものは「可燃性粗大ごみ」。
健康器具 (エアロバイク)		燃やせない粗大ごみ	「不燃性粗大ごみ」。3ページの④を参照してください。
健康器具 (エキスパンダー)	金属	燃やせないごみ	大きいものは「不燃性粗大ごみ」。3ページの③、④を参照し区分してください。
健康器具 (ダンベル)	金属	燃やせないごみ	大きいものは「不燃性粗大ごみ」。3ページの③、④を参照し区分してください。
健康器具 (ジョギングマシン)		燃やせない粗大ごみ	「不燃性粗大ごみ」。3ページの④を参照してください。
健康器具 (腹筋マシーン・ベンチ式)		燃やせない粗大ごみ	「不燃性粗大ごみ」。3ページの④を参照してください。
健康器具 (ぶら下がりの健康器)		燃やせない粗大ごみ	「不燃性粗大ごみ」。3ページの④を参照してください。
健康器具 (バーベル)		燃やせない粗大ごみ	「不燃性粗大ごみ」。3ページの④を参照してください。
健康器具 (マッサージ機)		燃やせない粗大ごみ	「不燃性粗大ごみ」。3ページの④を参照してください。
建設廃材		処理しません	産業廃棄物処理業者にご相談ください。
剣道具 (一式)		燃やせる粗大ごみ	「可燃性粗大ごみ」。3ページの②を参照してください。
剣山		燃やせないごみ	
基石	プラスチック	プラスチック	
こいのぼり		燃やせるごみ	大きいものは「可燃性粗大ごみ」。3ページの①、②を参照し区分してください。
こいのぼりのポール	金属	燃やせない粗大ごみ	「不燃性粗大ごみ」。3ページの④を参照してください。
工具箱 (家庭用)	木材	燃やせるごみ	大きいものは「可燃性粗大ごみ」。3ページの①、②を参照し区分してください。
工具箱 (家庭用)	プラスチック	プラスチック	プラスチック製品は指定のプラスチック専用袋に入れてください。
工具箱 (家庭用)	金属	燃やせないごみ	大きいものは「不燃性粗大ごみ」。3ページの③、④を参照し区分してください。
広告	紙	資源回収	3ページの⑤を参照してください。
固形燃料		処理しません	販売店・取扱店へお問い合わせください。8ページの「危険物」に該当します。
ござ		燃やせるごみ	大きいものは「可燃性粗大ごみ」。3ページの①、②を参照し区分してください。
こたつ・こたつ板	木材	燃やせる粗大ごみ	「可燃性粗大ごみ」。3ページの②を参照してください。
こたつ (電熱器具部分)		燃やせないごみ	大きいものは「不燃性粗大ごみ」。3ページの③、④を参照し区分してください。
こたつの掛け布団		燃やせるごみ	大きいものは「可燃性粗大ごみ」。3ページの①、②を参照し区分してください。

品 名	素 材	分別区分	分け方のポイント(出し方は、市・町発行のごみの出し方・分け方冊子又はカレンダー等に従ってください。)
コップ(耐熱コップを含む)	ガラス	燃やせないごみ	
コップ(耐熱コップを含む)	プラスチック	プラスチック	プラスチック製品は指定のプラスチック専用袋に入れてください。
コード(テーブルタック)		燃やせないごみ	
コード(電気コード)		小型家電・乾電池	
コードリール		燃やせないごみ	
基盤	木材	燃やせるごみ	大きいものは「可燃性粗大ごみ」。直径15cm以内に切ってください。3ページの①、②を参照し区分してください。
コピー機(家庭用)		燃やせない粗大ごみ	「不燃性粗大ごみ」。3ページの④を参照してください。
コーヒーメーカー		燃やせないごみ	
ゴム手袋		燃やせるごみ	
ゴムボート(浮輪的な遊戯具)	ゴム	燃やせる粗大ごみ	「可燃性粗大ごみ」。3ページの②を参照してください。
ゴムボート(浮輪的な遊戯具)	プラスチック	プラスチック	プラスチック製品は50cm未満にし指定のプラスチック専用袋に入れてください。
米びつ	プラスチック	プラスチック	プラスチック製品は50cm未満にし指定のプラスチック専用袋に入れてください。大きいものは「可燃性粗大ごみ」。3ページの②を参照し区分してください。
米びつ	金属	燃やせない粗大ごみ	「不燃性粗大ごみ」。3ページの④を参照してください。
ゴルフクラブ	金属	燃やせない粗大ごみ	「不燃性粗大ごみ」。3ページの④を参照してください。
ゴルフバッグ	複合素材	燃やせない粗大ごみ	受け入れ施設によって処理が異なります。廃棄する前に最寄の処理施設へお問い合わせください。
コルク栓		燃やせるごみ	
コンクリート		処理しません	販売店・取扱店へお問い合わせください。8ページの「その他」に該当します。
コンロ(電気コンロ)	金属	燃やせないごみ	大きいものは「不燃性粗大ごみ」。3ページの③、④を参照し区分してください。
コンロ(バーベキューコンロ)	金属	燃やせない粗大ごみ	「不燃性粗大ごみ」。3ページの④を参照してください。
コンタクトレンズ		燃やせるごみ	
コンテナボックス	プラスチック	プラスチック	
座椅子	木材	燃やせる粗大ごみ	「可燃性粗大ごみ」。3ページの②を参照してください。
座椅子	複合素材	燃やせない粗大ごみ	「不燃性粗大ごみ」。3ページの④を参照してください。
サイドボード	木材	燃やせる粗大ごみ	「可燃性粗大ごみ」。3ページの②を参照してください。
裁縫箱	木材	燃やせるごみ	
裁縫箱	プラスチック	プラスチック	プラスチック製品は指定のプラスチック専用袋に入れてください。
作業服	布	燃やせるごみ	
柵(さく)	木材	燃やせるごみ	大きいものは「可燃性粗大ごみ」。3ページの①、②を参照し区分してください。
柵(さく)	金属	燃やせないごみ	大きいものは「不燃性粗大ごみ」。3ページの③、④を参照し区分してください。
サッシ	金属	燃やせない粗大ごみ	「不燃性粗大ごみ」。3ページの④を参照してください。
在宅医療関係の道具			かかりつけの医師にご相談ください。又はお近くの処理施設へご相談ください。
殺虫剤の缶		有害ごみ	中身を空にして、穴をあけてください。
座卓	木材	燃やせる粗大ごみ	「可燃性粗大ごみ」。3ページの②を参照してください。
座卓	複合素材	燃やせない粗大ごみ	「不燃性粗大ごみ」。3ページの④を参照してください。
雑誌	紙	資源回収	4ページの⑦を参照してください。
座布団		燃やせるごみ	大きいものは「可燃性粗大ごみ」。3ページの①、②を参照し区分してください。
サーフボード(スポーツ用品)	木材	燃やせる粗大ごみ	「可燃性粗大ごみ」。3ページの②を参照してください。
サーフボード(スポーツ用品)	プラスチック	プラスチック	プラスチック製品は50cm未満にし指定のプラスチック専用袋に入れてください。
サマーベッド(屋外等で使用する折りたたみ式の簡易ベッド)	複合素材	燃やせない粗大ごみ	「不燃性粗大ごみ」。3ページの④を参照してください。
ざる(家庭用)	プラスチック	プラスチック	プラスチック製品は指定のプラスチック専用袋に入れてください。
ざる(家庭用)	竹	燃やせるごみ	大きいものは「可燃性粗大ごみ」。3ページの①、②を参照し区分してください。
ざる(家庭用)	金属	燃やせないごみ	大きいものは「不燃性粗大ごみ」。3ページの③、④を参照し区分してください。

品 名	素 材	分別区分	分け方のポイント(出し方は、市・町発行のごみの出し方・分け方冊子又はカレンダー等に従ってください。)
三角コーナー	プラスチック	プラスチック	プラスチック製品は指定のプラスチック専用袋に入れてください。
三角コーナー	金属	燃やせないごみ	
三角板(自動車故障表示板)	複合素材	燃やせないごみ	大きいものは「不燃性粗大ごみ」。3ページの③、④を参照し区分してください。
三脚(カメラ・ビデオ)家庭用		燃やせないごみ	大きいものは「不燃性粗大ごみ」。3ページの③、④を参照し区分してください。
三輪車		燃やせない粗大ごみ	「不燃性粗大ごみ」。3ページの④を参照してください。
シーツ	布	燃やせるごみ	
シーツ	綿	資源回収	5ページの⑩を参照してください。
シート		燃やせるごみ	大きいものは「可燃性粗大ごみ」。3ページの①、②を参照し区分してください。
CD(ケースを含む)		燃やせるごみ	
CDプレーヤー		燃やせないごみ	大きいものは「不燃性粗大ごみ」。3ページの③、④を参照し区分してください。
シェーバー		燃やせないごみ	
システムキッチン	複合素材	燃やせない粗大ごみ	「不燃性粗大ごみ」。3ページの④を参照してください。
磁石		燃やせないごみ	
下着類		燃やせるごみ	
七輪(しちりん)		燃やせないごみ	
湿気取り剤(使い捨て)		燃やせるごみ	中の水を捨ててください。
湿布剤		燃やせるごみ	
竹刀		燃やせる粗大ごみ	3ページの①、②を参照し区分してください。 指定の袋に入る際は「燃やせるごみ」に分別してください。
芝刈り機(家庭用)		燃やせないごみ	大きいものは「不燃性粗大ごみ」。3ページの③、④を参照し区分してください。
蛇口		燃やせないごみ	
写真(ネガフィルムを含む)		燃やせるごみ	
ジャッキ		燃やせないごみ	大きいものは「不燃性粗大ごみ」。3ページの③、④を参照し区分してください。
車両用シートカバー		燃やせるごみ	大きいものは「可燃性粗大ごみ」。3ページの①、②を参照し区分してください。
ジャングルジム(子供用遊具)	プラスチック	プラスチック	プラスチック製品は50cm未満にし指定のプラスチック専用袋に入れてください。 大きいものは「可燃性粗大ごみ」。3ページの②を参照し区分してください。
シャンデリア	ガラス	燃やせない粗大ごみ	「不燃性粗大ごみ」。3ページの④を参照してください。
シャンプー等の容器	プラスチック	プラスチック	洗っても汚れが落ちない場合は「燃やせるごみ」へ。6ページを参照してください。
充電器(家庭用)		小型家電・乾電池	
収納箱	プラスチック	プラスチック	プラスチック製品は50cm未満にし指定のプラスチック専用袋に入れてください。 大きいものは「可燃性粗大ごみ」。3ページの②を参照し区分してください。
ジュラルミンケース	金属	燃やせない粗大ごみ	「不燃性粗大ごみ」。3ページの④を参照してください。
ジューサー		燃やせないごみ	
消火器		処理しません	販売店・取扱店へお問い合わせください。8ページの「その他」に該当します。
除湿機		処理しません	フロン回収取扱店にお問い合わせください。8ページのフロン類を冷媒としている「機械類」に該当します。
将棋盤	木材	燃やせるごみ	大きいものは「可燃性粗大ごみ」。直径15cm以内に切ってください。3ページの①、②を参照し区分してください。
障子戸	木材	燃やせる粗大ごみ	「可燃性粗大ごみ」。3ページの②を参照してください。
浄水器		燃やせないごみ	大きいものは「不燃性粗大ごみ」。3ページの③、④を参照し区分してください。
照明器具		燃やせないごみ	大きいものは「不燃性粗大ごみ」。3ページの③、④を参照し区分してください。
じょうろ	プラスチック	プラスチック	
じょうろ	金属	燃やせないごみ	大きいものは「不燃性粗大ごみ」。3ページの③、④を参照し区分してください。
除光液の容器	プラスチック	プラスチック	洗っても汚れが落ちない場合は「燃やせるごみ」へ。6ページを参照してください。
除光液の容器	びん	燃やせないごみ	
食器洗い洗浄機		燃やせない粗大ごみ	「不燃性粗大ごみ」。3ページの④を参照してください。
食器戸棚	木材	燃やせる粗大ごみ	「可燃性粗大ごみ」。3ページの②を参照してください。

品 名	素 材	分別区分	分け方のポイント(出し方は、市・町発行のごみの出し方・分け方冊子又はカレンダー等に従ってください。)
食器戸棚	金属	燃やせない粗大ごみ	「不燃性粗大ごみ」。3ページの④を参照してください。
人工芝	プラスチック	プラスチック	プラスチック製品は50cm未満にし指定のプラスチック専用袋に入れてください。 大きいものは「可燃性粗大ごみ」。3ページの②を参照し区分してください。
人工芝		燃やせるごみ	大きいものは「可燃性粗大ごみ」。3ページの①、②を参照し区分してください。
新聞	紙	資源回収	3ページの⑤を参照してください。
自転車		燃やせない粗大ごみ	「不燃性粗大ごみ」。3ページの④を参照してください。
シンナー類		処理しません	販売店・取扱店へお問い合わせください。8ページの「危険物」に該当します。
水中メガネ	プラスチック	プラスチック	不燃物は取り除いてください。
水槽	プラスチック	プラスチック	プラスチック製品は50cm未満にし指定のプラスチック専用袋に入れてください。 大きいものは「可燃性粗大ごみ」。3ページの②を参照し区分してください。
水槽	ガラス	燃やせないごみ	大きいものは「不燃性粗大ごみ」。3ページの③、④を参照し区分してください。
水中ポンプ(家庭用)		燃やせないごみ	大きいものは「不燃性粗大ごみ」。3ページの③、④を参照し区分してください。
水筒	プラスチック	プラスチック	スクイーズボトルも含む
水筒	金属	燃やせないごみ	
炊飯器(ジャー)		燃やせないごみ	大きいものは「不燃性粗大ごみ」。3ページの③、④を参照し区分してください。
スーツケース	プラスチック	プラスチック	プラスチック製品は50cm未満にし指定のプラスチック専用袋に入れてください。 大きいものは「可燃性粗大ごみ」。3ページの②を参照し区分してください。
スーツケース	金属	燃やせない粗大ごみ	「不燃性粗大ごみ」。3ページの④を参照してください。
スキーウェア		燃やせるごみ	
スキー		燃やせない粗大ごみ	「不燃性粗大ごみ」。3ページの④を参照してください。
スキー(ブーツ)		燃やせないごみ	
スキャナー(家庭用)		燃やせない粗大ごみ	「不燃性粗大ごみ」。3ページの④を参照してください。
スケート靴		燃やせないごみ	
スケール	金属	燃やせないごみ	
スケール	プラスチック	プラスチック	
スコップ	金属 複合素材	燃やせないごみ	大きいものは「不燃性粗大ごみ」。3ページの③、④を参照し区分してください。
寿司桶(家庭用)	木材	燃やせるごみ	大きいものは「可燃性粗大ごみ」。3ページの①、②を参照し区分してください。
硯(すずり)		燃やせないごみ	
すだれ(竹製)		燃やせるごみ	大きいものは「可燃性粗大ごみ」。3ページの①、②を参照し区分してください。
スチール缶	スチール	資源回収	5ページの⑮を参照してください。
スチールホイール(車両用タイヤ付)		処理しません	販売店・取扱店へお問い合わせください。8ページの「その他」に該当します。
ステレオ		小型家電・乾電池	
ストッキング		燃やせるごみ	
ストロー	プラスチック	プラスチック	
ストローの袋	紙	その他紙	4ページを参照してください。
ストローの袋	プラスチック	プラスチック	6ページを参照してください。
ストーブ		燃やせない粗大ごみ	「不燃性粗大ごみ」。灯油は抜いてください。3ページの④を参照してください。
すのこ	プラスチック	プラスチック	プラスチック製品は50cm未満にし指定のプラスチック専用袋に入れてください。
すのこ	木材	燃やせる粗大ごみ	「可燃性粗大ごみ」。3ページの②を参照してください。
スノーダンプ	金属 複合素材	燃やせない粗大ごみ	「不燃性粗大ごみ」。3ページの④を参照してください。
スノーダンプ	プラスチック	燃やせる粗大ごみ	「可燃性粗大ごみ」。3ページの②を参照してください。
スノーボードソフトブーツ		燃やせるごみ	
スノーボードハードブーツ		燃やせないごみ	
スピーカー		燃やせないごみ	大きいものは「不燃性粗大ごみ」。3ページの③、④を参照し区分してください。
スプリング類(家庭用の小さいもの)	金属	燃やせないごみ	

品 名	素 材	分別区分	分け方のポイント(出し方は、市・町発行のごみの出し方・分け方冊子又はカレンダー等に従ってください。)
スプレー缶	金属	有害ごみ	中身を空にして、穴をあけてください。
スプレー缶のキャップ	プラスチック	プラスチック	6ページを参照してください。
スプーン	金属	燃やせないごみ	
スポンジ	プラスチック	プラスチック	
すべり台(子供用遊具)	プラスチック	プラスチック	プラスチック製品は50cm未満にし指定のプラスチック専用袋に入れてください。
すべり台(子供用遊具)	木材	燃やせる粗大ごみ	「可燃性粗大ごみ」。3ページの②を参照してください。
ズボンプレスナー		燃やせない粗大ごみ	「不燃性粗大ごみ」。3ページの④を参照してください。
炭		燃やせるごみ	
スリッパ		燃やせるごみ	
すりこぎ棒	木材	燃やせるごみ	
すり鉢		燃やせないごみ	大きいものは「不燃性粗大ごみ」。3ページの③、④を参照し区分してください。
生花		燃やせるごみ	
製図台	木材	燃やせる粗大ごみ	「可燃性粗大ごみ」。3ページの②を参照してください。
製図台	金属	燃やせない粗大ごみ	「不燃性粗大ごみ」。3ページの④を参照してください。
製氷皿(氷を作る容器)	プラスチック	プラスチック	プラスチック製品は指定のプラスチック専用袋に入れてください。
精米機(家庭用)		燃やせない粗大ごみ	「不燃性粗大ごみ」。3ページの④を参照してください。
せいろ	竹	燃やせるごみ	
生理用品		燃やせるごみ	
生理用品の包装(外装・個装)	プラスチック	プラスチック	プラスチック製品は指定のプラスチック専用袋に入れてください。
石油		処理しません	販売店・取扱店へお問い合わせください。8ページの「危険物」に該当します。
石鹼の包装(外箱)	紙	その他紙	4ページを参照してください。
石鹼の袋	プラスチック	プラスチック	洗っても汚れが落ちない場合は「燃やせるごみ」へ。6ページを参照してください。
接着剤の外箱	紙	その他紙	4ページを参照してください。
セメント		処理しません	販売店・取扱店へお問い合わせください。8ページの「その他」に該当します。
セロハンテープ(芯を含む)		燃やせるごみ	
セロハンテープの外箱	紙	その他紙	4ページを参照してください。
セロハンテープの包装(個袋)	プラスチック	プラスチック	プラスチック製品は指定のプラスチック専用袋に入れてください。
セロハンテープ台 (小さいものや軽いもの)	プラスチック	プラスチック	プラスチック製品は指定のプラスチック専用袋に入れてください。
洗剤容器	紙	その他紙	4ページを参照してください。
洗剤容器(液体用ボトル)	プラスチック	プラスチック	洗っても汚れが落ちない場合は「燃やせるごみ」へ。6ページを参照してください。
洗濯かご	プラスチック	プラスチック	プラスチック製品は50cm未満にし指定のプラスチック専用袋に入れてください。 大きいものは「可燃性粗大ごみ」。3ページの②を参照し区分してください。
洗濯機		家電リサイクル品	7ページを参照してください。
洗濯ばさみ	プラスチック	プラスチック	金属は取り除き「燃やせないごみ」に分別してください。
剪定ばさみ		燃やせないごみ	
扇風機		燃やせない粗大ごみ	「不燃性粗大ごみ」。3ページの④を参照してください。
洗面器	プラスチック	プラスチック	
洗面器	金属	燃やせないごみ	3ページの③、④を参照し区分してください。
洗面台	複合素材	燃やせない粗大ごみ	「不燃性粗大ごみ」。3ページの④を参照してください。
栓抜き	金属	燃やせないごみ	
千枚通し	金属	燃やせないごみ	
ソース等の容器	プラスチック	プラスチック	洗っても汚れが落ちない場合は「燃やせるごみ」へ。6ページを参照してください。
掃除機		燃やせないごみ	大きいものは「不燃性粗大ごみ」。3ページの③、④を参照し区分してください。

た

品 名	素 材	分別区分	分け方のポイント(出し方は、市・町発行のごみの出し方・分け方冊子又はカレンダー等に従ってください。)
双眼鏡	複合素材	燃やせないごみ	
ソファ	木材	燃やせる粗大ごみ	「可燃性粗大ごみ」。3ページの②を参照してください。
そろばん	プラスチック	プラスチック	プラスチック製品は指定のプラスチック専用袋に入れてください。
そろばん	木材	燃やせるごみ	
体重計		燃やせないごみ	大きいものは「不燃性粗大ごみ」。3ページの③、④を参照し区分してください。
体温計		有害ごみ	
タイヤ		処理しません	販売店・取扱店へお問い合わせください。8ページの「処理困難物等」に該当します。
タイル		処理しません	販売店・取扱店へお問い合わせください。8ページの「その他」に該当します。
台紙(プリンやヨーグルト等の台紙)	紙	その他紙	4ページを参照してください。
タオル	布	燃やせるごみ	
タオル	綿	資源回収	5ページの⑩を参照してください。
高枝切りばさみ		燃やせない粗大ごみ	「不燃性粗大ごみ」。3ページの④を参照してください。
卓上コンロ	金属	小型家電・乾電池	
畳		燃やせる粗大ごみ	「可燃性粗大ごみ」。3ページの②を参照してください。
脱臭剤容器	プラスチック	プラスチック	洗っても汚れが落ちない場合は「燃やせるごみ」へ。6ページを参照してください。
たばこの紙箱	紙	その他紙	内側の銀紙は「燃やせるごみ」へ。3ページを参照してください。
たばこ等の外装フィルム	プラスチック	プラスチック	6ページを参照してください。
たばこの吸殻		燃やせるごみ	
卵パック	プラスチック	プラスチック	洗っても汚れが落ちない場合は「燃やせるごみ」へ。6ページを参照してください。
たらい	プラスチック	プラスチック	大きいものは「可燃性粗大ごみ」。3ページの①、②を参照し区分してください。
たらい	金属	燃やせないごみ	大きいものは「不燃性粗大ごみ」。3ページの③、④を参照し区分してください。
樽(たる)	プラスチック	プラスチック	プラスチック製品は指定のプラスチック専用袋に入れてください。
樽(たる)	木材	燃やせる粗大ごみ	「可燃性粗大ごみ」。3ページの②を参照してください。
たわし		燃やせるごみ	
たわし	金属	燃やせないごみ	
段ボール	紙	資源回収	3ページの⑥を参照してください。
断熱材		処理しません	販売店・取扱店へお問い合わせください。8ページの「その他」に該当します。
地球儀	プラスチック	プラスチック	大きいものは「可燃性粗大ごみ」。3ページの①、②を参照し区分してください。
地球儀	金属 複合素材	燃やせないごみ	大きいものは「不燃性粗大ごみ」。3ページの③、④を参照し区分してください。
チャイルドシート	金属 複合素材	燃やせない粗大ごみ	「不燃性粗大ごみ」。3ページの④を参照してください。
茶こし	金属	燃やせないごみ	
茶だんす	木材	燃やせる粗大ごみ	「可燃性粗大ごみ」。3ページの②を参照してください。
茶筒	木材	燃やせるごみ	
茶筒	缶	燃やせないごみ	
チューブ容器	プラスチック	プラスチック	洗っても汚れが落ちない場合は「燃やせるごみ」へ。6ページを参照してください。
チューブ(自転車用)		燃やせるごみ	
注射器・注射針等		処理しません	医師の指示に従ってください。8ページの「感染症医療廃棄物」に該当します。
調味料びん	ガラス	資源回収	4ページの⑩～⑫を参照し区分してください。
調理器具(泡立て器・おたま・おろし金・包丁・皮むき器等)	金属	燃やせないごみ	
調理器具(まな板)	プラスチック	プラスチック	プラスチック製品は50cm未満にし指定のプラスチック専用袋に入れてください。
調理器具(まな板)	木材	燃やせるごみ	大きいものは「可燃性粗大ごみ」。3ページの①、②を参照し区分してください。
調理器具(鍋・フライパン・土鍋等)		燃やせないごみ	大きいものは「不燃性粗大ごみ」。3ページの③、④を参照し区分してください。

ち

つ

て

と

品 名	素 材	分別区分	分け方のポイント(出し方は、市・町発行のごみの出し方・分け方冊子又はカレンダー等に従ってください。)
彫刻刀		燃やせないごみ	
チラシ	紙	資源回収	3ページの⑤を参照してください。
ちりとり	プラスチック	プラスチック	すべてプラスチックでできているもの
ちりとり	金属	燃やせないごみ	大きいものは「不燃性粗大ごみ」。3ページの③、④を参照し区分してください。
杖(つえ)	木材	燃やせる粗大ごみ	「可燃性粗大ごみ」。3ページの②を参照してください。
杖(つえ)	金属	燃やせないごみ	大きいものは「不燃性粗大ごみ」。3ページの③、④を参照し区分してください。
使い捨てカイロ		燃やせるごみ	
机	木材	燃やせる粗大ごみ	「可燃性粗大ごみ」。3ページの②を参照してください。
机	金属	燃やせない粗大ごみ	「不燃性粗大ごみ」。3ページの④を参照してください。
壺(つぼ)		燃やせないごみ	大きいものは「不燃性粗大ごみ」。3ページの③、④を参照し区分してください。
釣り竿		燃やせるごみ	大きいものは「可燃性粗大ごみ」。3ページの①、②を参照し区分してください。
つめ切り	金属	燃やせないごみ	
つるはし	金属	燃やせない粗大ごみ	「不燃性粗大ごみ」。3ページの④を参照してください。 可燃物は取り除いてください。
ティッシュペーパーの箱	紙	その他紙	4ページを参照してください。
ティッシュペーパーの箱の取り口 (透明フィルム)	プラスチック	プラスチック	6ページを参照してください。
テーブル	プラスチック	プラスチック	プラスチック製品は50cm未満にし指定のプラスチック専用袋に入れてください。
テーブル	木材	燃やせる粗大ごみ	「可燃性粗大ごみ」。3ページの②を参照してください。
テーブル	金属	燃やせない粗大ごみ	「不燃性粗大ごみ」。3ページの④を参照してください。
テーブルクロス	プラスチック	プラスチック	プラスチック製品は指定のプラスチック専用袋に入れてください。
テーブルクロス	布	燃やせるごみ	大きいものは「可燃性粗大ごみ」。3ページの①、②を参照し区分してください。
DVD(ケースを含む)	プラスチック	プラスチック	
DVDプレーヤー		小型家電・乾電池	
手袋	布・革	燃やせるごみ	
手袋(ビニール手袋)		プラスチック	
テレビ(ブラウン管式)		家電リサイクル品	7ページを参照してください。
テレビ(液晶・プラズマテレビ)		家電リサイクル品	平成21年4月1日より家電製品4品目に追加。着脱式付属スピーカー等を含む。
テレホンカード		燃やせるごみ	
電球		燃やせないごみ	
電池		小型家電・乾電池	
電気スタンド		燃やせないごみ	大きいものは「不燃性粗大ごみ」。3ページの③、④を参照し区分してください。
電気毛布		燃やせるごみ	大きいものは「可燃性粗大ごみ」。3ページの①、②を参照し区分してください。 コントローラー部分は取り除いて「燃やせないごみ」へ。
電気カーペット		燃やせる粗大ごみ	「可燃性粗大ごみ」。コントローラー部分は取り除いて「燃やせないごみ」へ。3ページの②を参照してください。
電子レンジ		燃やせない粗大ごみ	「不燃性粗大ごみ」。3ページの④を参照してください。
電卓		小型家電・乾電池	
テント(レジャー用)		燃やせるごみ	大きいものは「可燃性粗大ごみ」。また、素材によっても異なりますので、廃棄する前にお近くの処理施設へご相談ください。
天ぶらガード	金属	燃やせないごみ	
電話機		燃やせないごみ	
電話帳	紙	資源回収	業者が引き取る場合もあります。4ページの⑦を参照してください。
トイレットペーパーの芯		燃やせるごみ	
トイレブラシ	プラスチック	プラスチック	
豆腐の容器(パック)	プラスチック	プラスチック	6ページを参照してください。
藤製品		燃やせるごみ	大きいものは「可燃性粗大ごみ」。3ページの①、②を参照し区分してください。

	品 名	素 材	分別区分	分け方のポイント(出し方は、市・町発行のごみの出し方・分け方冊子又はカレンダー等に従ってください。)
な	藤製品		燃やせるごみ	大きいものは「可燃性粗大ごみ」。3ページの①、②を参照し区分してください。
	灯油		処理しません	販売店・取扱店へお問い合わせください。8ページの「危険物」に該当します。
	動物の死体(ペット)		燃やせるごみ	※小動物のみ処理できます。施設へ直接搬入となります。36ページを参照してください。
	動物のふん(ペット)		燃やせるごみ	
	土管		処理しません	販売店・取扱店へお問い合わせください。8ページの「その他」に該当します。
	時計(腕時計を含む)		燃やせないごみ	大きいものは「不燃性粗大ごみ」。3ページの③、④を参照し区分してください。
	トタン板	プラスチック	燃やせる粗大ごみ	「可燃性粗大ごみ」。3ページの②を参照してください。
	トタン板	金属	燃やせない粗大ごみ	「不燃性粗大ごみ」。3ページの④を参照してください。
	ドライバー		燃やせないごみ	
	ドライヤー		燃やせないごみ	
	トランシーバー		小型家電・乾電池	
	鳥かご	プラスチック	プラスチック	プラスチック製品は指定のプラスチック専用袋に入れてください。
	鳥かご	木材	燃やせるごみ	大きいものは「可燃性粗大ごみ」。3ページの①、②を参照し区分してください。
	鳥かご	金属	燃やせないごみ	大きいものは「不燃性粗大ごみ」。3ページの③、④を参照し区分してください。
	ドリル(電気・手動)		燃やせないごみ	
	塗料		処理しません	販売店・取扱店へお問い合わせください。8ページの「危険物」に該当します。
	塗料容器	金属	燃やせないごみ	塗料は、使い切ってください。
	塗料容器	プラスチック	プラスチック	洗っても汚れが落ちない場合は「燃やせるごみ」へ。6ページを参照してください。
	トレー容器(白色トレイ以外)	プラスチック	プラスチック	洗っても汚れが落ちない場合は「燃やせるごみ」へ。6ページを参照してください。
	トロフィー	金属	燃やせないごみ	大きいものは「不燃性粗大ごみ」。3ページの③、④を参照し区分してください。
に	ナイフ		燃やせないごみ	
	なた		燃やせないごみ	大きいものは「不燃性粗大ごみ」。3ページの③、④を参照し区分してください。
	鍋・フライパン		燃やせないごみ	「調理器具」の欄を参照してください。
	中台紙・中仕切り・中ぶた	プラスチック	プラスチック	6ページを参照してください。
	生ごみ		燃やせるごみ	
	生ごみ処理機(コンポスタ)		燃やせる粗大ごみ	「可燃性粗大ごみ」。3ページの②を参照してください。
	生ごみ処理機(電動式)		燃やせない粗大ごみ	「不燃性粗大ごみ」。3ページの④を参照してください。
	納豆の容器	プラスチック	プラスチック	洗っても汚れが落ちない場合は「燃やせるごみ」へ。6ページを参照してください。
	ナット	金属	燃やせないごみ	
	縄		燃やせるごみ	
ぬ	人形(陶磁器製・ガラス製)		燃やせないごみ	大きいものは「不燃性粗大ごみ」。3ページの③、④を参照し区分してください。
	人形	プラスチック	プラスチック	大きいものは「可燃性粗大ごみ」。3ページの①、②を参照し区分してください。
	人形ケース	ガラス	燃やせないごみ	大きいものは「不燃性粗大ごみ」。3ページの③、④を参照し区分してください。
	人形ケース	プラスチック	プラスチック	大きいものは「可燃性粗大ごみ」。3ページの①、②を参照し区分してください。
ね	ぬいぐるみ		燃やせるごみ	大きいものは「可燃性粗大ごみ」。3ページの①、②を参照し区分してください。
	布きれ		燃やせるごみ	綿素材は「資源回収」へ、3ページの⑩を参照してください。
ね	ネガ(写真用)		燃やせるごみ	
	ネクタイ		燃やせるごみ	
	ネット(商品包装用)	プラスチック	プラスチック	洗っても汚れが落ちない場合は「燃やせるごみ」へ。6ページを参照してください。
	寝袋		燃やせるごみ	大きいものは「可燃性粗大ごみ」。3ページの①、②を参照し区分してください。
	粘土		燃やせるごみ	
	粘着テープ		燃やせるごみ	

は

品 名	素 材	分別区分	分け方のポイント(出し方は、市・町発行のごみの出し方・分け方冊子又はカレンダー等に従ってください。)
農薬		処理しません	販売店・取扱店へお問い合わせください。8ページの「危険物」に該当します。
農薬容器(家庭園芸用)	プラスチック	プラスチック	
農薬容器(家庭園芸用)	ガラス 金属	燃やせないごみ	
のこぎり	金属	燃やせないごみ	大きいものは「不燃性粗大ごみ」。3ページの③、④を参照し区分してください。
ノブ(ドア)	金属	燃やせないごみ	
ノミ	金属	燃やせないごみ	
バインダー		燃やせるごみ	不燃物は取り除いてください。
廃木材(産業廃棄物以外)	木材	燃やせる粗大ごみ	「可燃性粗大ごみ」。直径15cm、長さ150cm以内に切ってください。3ページの②を参照してください。
ハガキ	紙	その他紙	4ページを参照してください。
はく製(動物)		燃やせるごみ	大きいものは「可燃性粗大ごみ」。3ページの①、②を参照し区分してください。
白色トレイ	プラスチック	プラスチック	6ページを参照してください。
バケツ	金属	燃やせないごみ	大きいものは「不燃性粗大ごみ」。3ページの③、④を参照し区分してください。
バケツ	プラスチック	プラスチック	大きいものは「可燃性粗大ごみ」。3ページの①、②を参照し区分してください。
はしご	木製	燃やせる粗大ごみ	「可燃性粗大ごみ」。3ページの②を参照してください。
はしご	金属	燃やせない粗大ごみ	「不燃性粗大ごみ」。3ページの④を参照してください。
パソコン		小型家電・乾電池	
バッグ	プラスチック 革	燃やせるごみ	不燃物は取り除いてください。
バッテリー(車両等)		処理しません	販売店・取扱店へお問い合わせください。8ページの「処理困難物等」に該当します。 モバイルバッテリーは「小型家電・乾電池」に分別してください。
バット	木材	燃やせる粗大ごみ	「可燃性粗大ごみ」。3ページの②を参照してください。
バット	金属	燃やせない粗大ごみ	「不燃性粗大ごみ」。3ページの④を参照してください。
発泡スチロール箱(魚箱) ※家庭用	プラスチック	燃やせるごみ	砕いてから燃やせるごみの指定袋に入れてください。
発泡スチロール(商品保護用)	プラスチック	プラスチック	洗っても汚れが落ちない場合は「燃やせるごみ」へ。6ページを参照してください。
花火(家庭用使用済み)		燃やせるごみ	
歯ブラシ	プラスチック	プラスチック	
歯ブラシ(電動式)		燃やせないごみ	
歯みがき粉のチューブ	プラスチック	プラスチック	洗っても汚れが落ちない場合は「燃やせるごみ」へ。6ページを参照してください。
針	金属	燃やせないごみ	
針金	金属	燃やせないごみ	
バリカン		燃やせないごみ	
ハンガー	プラスチック	プラスチック	プラスチック製品は指定のプラスチック専用袋に入れてください。
ハンガー	木材	燃やせるごみ	
ハンガー	金属	燃やせないごみ	
飯ごう		燃やせないごみ	
パン焼き機(家庭用)		燃やせないごみ	大きいものは「不燃性粗大ごみ」。3ページの③、④を参照し区分してください。
はんだごて		燃やせないごみ	
パンチ(穴あけパンチ) ※家庭用	金属	燃やせないごみ	燃やせるごみと区分してください。
パンフレット	紙	資源回収	3ページの⑤を参照してください。
ひげそり機		小型家電・乾電池	「シェーバー」の欄を参照してください。
ビーチパラソル		燃やせない粗大ごみ	「不燃性粗大ごみ」。3ページの④を参照してください。 可燃物は取り除いてください。
ビールケース	プラスチック	プラスチック	「可燃性粗大ごみ」。販売店・取扱店での回収もあります。3ページの②を参照してください。
BS・CSアンテナ		燃やせない粗大ごみ	「不燃性粗大ごみ」。3ページの④を参照してください。
BS・CSチューナー		小型家電・乾電池	

ひ

品 名	素 材	分別区分	分け方のポイント(出し方は、市・町発行のごみの出し方・分け方冊子又はカレンダー等に従ってください。)
ビデオカメラ		小型家電・乾電池	
ビデオデッキ		小型家電・乾電池	
ビデオテープ(ケースを含む)		燃やせるごみ	
ひな段	プラスチック	プラスチック	プラスチック製品は指定のプラスチック専用袋に入れてください。
ひな段	木製	燃やせるごみ	大きいものは「可燃性粗大ごみ」。3ページの①、②を参照し区分してください。
ひな段	金属	燃やせないごみ	大きいものは「不燃性粗大ごみ」。3ページの③、④を参照し区分してください。
ビニールテープ	プラスチック	プラスチック	プラスチック製品は指定のプラスチック専用袋に入れてください。
火ばさみ		燃やせないごみ	大きいものは「不燃性粗大ごみ」。3ページの③、④を参照し区分してください。
火鉢(陶器製)		燃やせないごみ	大きいものは「不燃性粗大ごみ」。3ページの③、④を参照し区分してください。
紐(ひも)	プラスチック	プラスチック	プラスチック製品は指定のプラスチック専用袋に入れてください。
紐(ひも)	紙	燃やせるごみ	
ビールびん	ガラス	資源回収	4ページの⑨を参照してください。
びん	ガラス	資源回収	飲料品・薬(家庭用)のびん等が対象。4ページの⑨～⑰を参照し区分してください。
びん	ガラス	燃やせないごみ	飲料品・薬(家庭用)のびん以外が対象。 (例)除光液の空きびん。
びんのキャップ	金属	燃やせないごみ	
びんのキャップ	プラスチック	プラスチック	洗っても汚れが落ちない場合は「燃やせるごみ」へ。6ページを参照してください。
ファーストフードの持ち帰り容器	プラスチック	プラスチック	洗っても汚れが落ちない場合は「燃やせるごみ」へ。6ページを参照してください。
ファイル	プラスチック	プラスチック	不燃物は取り除いてください。 プラスチック製品は指定の袋に入れて分別してください。
ファイル	紙	燃やせるごみ	不燃物は取り除いてください。
ファクシミリ		小型家電・乾電池	
ファンヒーター		燃やせない粗大ごみ	「不燃性粗大ごみ」。灯油は抜いてください。3ページの④を参照してください。
フィルム(ネガ)		プラスチック	プラスチック製品は指定のプラスチック専用袋に入れてください。
フィルムケース		プラスチック	プラスチック製品は指定のプラスチック専用袋に入れてください。
風船		燃やせるごみ	
ブースターケーブル(自動車用品)		燃やせないごみ	
プール(ビニール製遊戯具)	プラスチック	燃やせるごみ	大きいものは「可燃性粗大ごみ」。3ページの①、②を参照し区分してください。
フォーク	金属	燃やせないごみ	
襖(ふすま)		燃やせる粗大ごみ	「可燃性粗大ごみ」。3ページの②を参照してください。
仏具	プラスチック	プラスチック	プラスチック製品は指定のプラスチック専用袋に入れてください。
仏具	木材	燃やせるごみ	大きいものは「可燃性粗大ごみ」。3ページの①、②を参照し区分してください。
仏具	金属	燃やせないごみ	大きいものは「不燃性粗大ごみ」。3ページの③、④を参照し区分してください。
布団	布・綿	燃やせるごみ	大きいものは「可燃性粗大ごみ」。3ページの①、②を参照し区分してください。
布団たたき	プラスチック	プラスチック	
布団袋	布	燃やせるごみ	大きいものは「可燃性粗大ごみ」。3ページの①、②を参照し区分してください。
筆箱	プラスチック	プラスチック	プラスチック製品は指定のプラスチック専用袋に入れてください。
筆箱	革	燃やせるごみ	不燃物は取り除いてください。
筆箱	金属	燃やせないごみ	「缶」の欄を参照してください。
ブラインド	プラスチック	プラスチック	プラスチック製品は50cm未満にし指定のプラスチック専用袋に入れてください。
ブラインド	紙・木材	燃やせるごみ	大きいものは「可燃性粗大ごみ」。3ページの①、②を参照し区分してください。
ブラインド	金属	燃やせないごみ	大きいものは「不燃性粗大ごみ」。3ページの③、④を参照し区分してください。
プラグ		燃やせないごみ	
プラスチックボトル容器	プラスチック	プラスチック	洗っても汚れが落ちない場合は「燃やせるごみ」へ。(例)食用油・ソース・乳酸飲料・洗剤・シャンプー・化粧品・目薬等の容器。6ページを参照してください。



品 名	素 材	分別区分	分け方のポイント(出し方は、市・町発行のごみの出し方・分け方冊子又はカレンダー等に従ってください。)
ブラシ	プラスチック	プラスチック	
ブラシ	金属	燃やせないごみ	
プラモデル	プラスチック	プラスチック	大きいものは「可燃性粗大ごみ」。3ページの①、②を参照し区分してください。
フラワースタンド	プラスチック	プラスチック	プラスチック製品は50cm未満にし指定のプラスチック専用袋に入れてください。
フラワースタンド	木材	燃やせるごみ	大きいものは「可燃性粗大ごみ」。3ページの①、②を参照し区分してください。
フラワースタンド	金属	燃やせないごみ	大きいものは「不燃性粗大ごみ」。3ページの③、④を参照し区分してください。
プランター(家庭用)	プラスチック	プラスチック	プラスチック製品は50cm未満にし指定のプラスチック専用袋に入れてください。
プランター(家庭用)	木材	燃やせるごみ	大きいものは「可燃性粗大ごみ」。3ページの①、②を参照し区分してください。
プランター(家庭用)	金属 陶器	燃やせないごみ	大きいものは「不燃性粗大ごみ」。3ページの③、④を参照し区分してください。
プリン等の容器	プラスチック	プラスチック	洗っても汚れが落ちない場合は「燃やせるごみ」へ。6ページを参照してください。
プリン等の容器のふた	プラスチック	プラスチック	洗っても汚れが落ちない場合は「燃やせるごみ」へ。6ページを参照してください。
プリント	紙	その他紙	4ページを参照してください。
プリンター		燃やせない粗大ごみ	「不燃性粗大ごみ」。3ページの④を参照してください。
風呂釜		燃やせない粗大ごみ	「不燃性粗大ごみ」。3ページの④を参照してください。
風呂のふた	木材	燃やせる粗大ごみ	「可燃性粗大ごみ」。3ページの②を参照してください。
風呂のふた	プラスチック	プラスチック	プラスチック製品は50cm未満にし指定のプラスチック専用袋に入れてください。
風呂敷	布	燃やせるごみ	綿素材のものは、資源回収となります。その場合は、4ページの⑪を参照してください。
風呂敷(ビニール風呂敷)	プラスチック	プラスチック	6ページを参照してください。ただし、商品を入れていたもの、包んでいたものに限りします。
ブロック	コンクリート	処理しません	販売店・取扱店へお問い合わせください。8ページの「その他」に該当します。
フロッピーディスク(ケースを含む)	プラスチック	プラスチック	プラスチック製品は指定のプラスチック専用袋に入れてください。
プロパンガスボンベ		処理しません	販売店・取扱店へお問い合わせください。8ページの「危険物」に該当します。
文鎮(ぶんちん)		燃やせないごみ	
填霧器(家庭用)	プラスチック	プラスチック	プラスチック製品は50cm未満にし指定のプラスチック専用袋に入れてください。
填霧器(家庭用)	金属	燃やせないごみ	大きいものは「不燃性粗大ごみ」。3ページの③、④を参照し区分してください。
ヘアースプレーの缶			「スプレー缶」の欄を参照してください。 キャップは「キャップ」の欄を参照してください。
ヘアピン	金属	燃やせないごみ	
ペットのトイレ用製品			製品のパッケージに処理方法が記載してありますので、それに従って処理してください。
ヘッドホン		燃やせないごみ	
ベッド	木材・布	燃やせる粗大ごみ	「可燃性粗大ごみ」。3ページの②を参照してください。 不燃物は取り除いてください。
ベッド	金属	燃やせない粗大ごみ	「不燃性粗大ごみ」。3ページの④を参照してください。 可燃物は取り除いてください。
ペットボトル (ペットマークのあるもの)	プラスチック	資源回収	5ページの⑬を参照してください。
ペットボトル (ペットマークのないもの)			「プラスチックボトル容器」の欄を参照してください。
ペットボトルのふた(キャップ)	プラスチック	プラスチック	洗っても汚れが落ちない場合は「燃やせるごみ」へ。6ページを参照してください。
ベビーカー		燃やせない粗大ごみ	「不燃性粗大ごみ」。3ページの④を参照してください。
ベビーバス	プラスチック	プラスチック	大きいものは「可燃性粗大ごみ」。3ページの①、②を参照し区分してください。
ベルト	プラスチック	プラスチック	不燃物は取り除いてください。
ベルト	革	燃やせるごみ	不燃物は取り除いてください。
ヘルメット		燃やせるごみ	不燃物は取り除いてください。
便器	陶器	燃やせない粗大ごみ	「不燃性粗大ごみ」。3ページの④を参照してください。
ペン	金属	燃やせないごみ	
ペン	プラスチック	プラスチック	金属は取り除き「燃やせないごみ」に分別してください。
ベンチ	プラスチック 木材	燃やせる粗大ごみ	「可燃性粗大ごみ」。3ページの②を参照してください。

ほ

品 名	素 材	分別区分	分け方のポイント(出し方は、市・町発行のごみの出し方・分け方冊子又はカレンダー等に従ってください。)
ペンチ	金属	燃やせない粗大ごみ	「不燃性粗大ごみ」。3ページの④を参照してください。
ペンチ(工具)		燃やせないごみ	
弁当箱(コンビニ等のもの)	プラスチック	プラスチック	洗っても汚れが落ちない場合は「燃やせるごみ」へ。6ページを参照してください。
弁当箱	プラスチック	プラスチック	プラスチック製品は指定のプラスチック専用袋に入れてください。
弁当箱	木材	燃やせるごみ	
弁当箱	金属	燃やせないごみ	
ボイラー		燃やせない粗大ごみ	「不燃性粗大ごみ」。3ページの④を参照してください。
芳香剤の容器	プラスチック	プラスチック	洗っても汚れが落ちない場合は「燃やせるごみ」へ。6ページを参照してください。
ホース(ゴムホース)	プラスチック	プラスチック	プラスチック製品は50cm未満にし指定のプラスチック専用袋に入れてください。
ホースリール(台)	プラスチック	プラスチック	大きいものは「可燃性粗大ごみ」。3ページの①、②を参照し区分してください。
ホースリール(台)	金属	燃やせないごみ	大きいものは「不燃性粗大ごみ」。3ページの③、④を参照し区分してください。
ボーリングの球		燃やせない粗大ごみ	「不燃性粗大ごみ」。3ページの④を参照してください。
ボール(球)	プラスチック	燃やせるごみ	
ほうき	プラスチック	プラスチック	プラスチック製品は指定のプラスチック専用袋に入れてください。
ほうき	竹	燃やせるごみ	大きいものは「可燃性粗大ごみ」。3ページの①、②を参照し区分してください。
包装紙	紙	その他紙	4ページを参照してください。
包装フィルム	プラスチック	プラスチック	6ページを参照してください。
包丁	金属	燃やせないごみ	「調理器具」の欄を参照してください。
望遠鏡		燃やせないごみ	大きいものは「不燃性粗大ごみ」。3ページの③、④を参照し区分してください。
歩行器	金属	燃やせない粗大ごみ	「不燃性粗大ごみ」。3ページの④を参照してください。
ホッチキス	金属	燃やせないごみ	
ポット		燃やせないごみ	大きいものは「不燃性粗大ごみ」。3ページの③、④を参照し区分してください。
ボード(耐火ボード)		処理しません	販売店・取扱店へお問い合わせください。8ページの「その他」に該当します。
ホットプレート		燃やせないごみ	大きいものは「不燃性粗大ごみ」。3ページの③、④を参照し区分してください。
ほ乳びん	プラスチック	プラスチック	
ほ乳びん(耐熱ガラス)	ガラス	燃やせないごみ	資源回収の「びん」には該当しません。
ボルト	金属	燃やせないごみ	
ポリタンク(灯油用ポリタンク)	プラスチック	プラスチック	大きいものは「可燃性粗大ごみ」。灯油は抜いてください。3ページの②を参照し区分してください。
保冷剤		燃やせるごみ	
ホワイトボード	プラスチック	燃やせないごみ	大きいものは「不燃性粗大ごみ」。3ページの③、④を参照し区分してください。
本	紙	資源回収	4ページの⑦を参照してください。
本立て(ブックエンド)	金属	燃やせないごみ	大きいものは「不燃性粗大ごみ」。3ページの③、④を参照し区分してください。
本棚	木材	燃やせるごみ	大きいものは「可燃性粗大ごみ」。3ページの①、②を参照し区分してください。
本棚	金属	燃やせないごみ	大きいものは「不燃性粗大ごみ」。3ページの③、④を参照し区分してください。
ポンプ			「給油ポンプ」または「水中ポンプ」の欄を参照してください。
マーガリン・バターの容器	プラスチック	プラスチック	洗っても汚れが落ちない場合は「燃やせるごみ」へ。6ページを参照してください。
麻雀卓(家庭用)	木材	燃やせる粗大ごみ	「可燃性粗大ごみ」。3ページの②を参照してください。
麻雀卓(家庭用)	複合素材	燃やせない粗大ごみ	「不燃性粗大ごみ」。3ページの④を参照してください。
麻雀セット(家庭用)		燃やせるごみ	
マイク		燃やせないごみ	
マウス(パソコン用)		燃やせないごみ	
マウスパット		燃やせるごみ	

ま

	品 名	素 材	分別区分	分け方のポイント(出し方は、市・町発行のごみの出し方・分け方冊子又はカレンダー等に従ってください。)
み	枕		燃やせるごみ	大きいものは「可燃性粗大ごみ」。3ページの①、②を参照し区分してください。
	マグネット		燃やせないごみ	
	マッサージ機		燃やせないごみ	大きいものは「不燃性粗大ごみ」。3ページの③、④を参照し区分してください。
	マットレス		燃やせる粗大ごみ	「可燃性粗大ごみ」。スプリング等不燃物は取り除いてください。
	まな板(家庭用)	プラスチック	プラスチック	プラスチック製品は指定のプラスチック専用袋に入れてください。
	まな板(家庭用)	木材	燃やせるごみ	
	魔法瓶(まほうびん)	金属	燃やせないごみ	
	マヨネーズの容器	プラスチック	プラスチック	洗っても汚れが落ちない場合は「燃やせるごみ」へ。6ページを参照してください。
	ミキサー		燃やせないごみ	大きいものは「不燃性粗大ごみ」。3ページの③、④を参照し区分してください。
	ミシン		燃やせない粗大ごみ	「不燃性粗大ごみ」。3ページの④を参照してください。
	水枕	プラスチック	プラスチック	
	水差し	ガラス	燃やせないごみ	
	水切りかご	金属	燃やせないごみ	大きいものは「不燃性粗大ごみ」。3ページの③、④を参照し区分してください。
	水切りかご	プラスチック	プラスチック	大きいものは「可燃性粗大ごみ」。3ページの①、②を参照し区分してください。
	ミニコンポ		燃やせないごみ	大きいものは「不燃性粗大ごみ」。3ページの③、④を参照し区分してください。
む	虫かご	プラスチック	プラスチック	大きいものは「可燃性粗大ごみ」。3ページの①、②を参照し区分してください。
	虫めがね	ガラス 金属	燃やせないごみ	
	無線機(アマチュア無線用)		小型家電・乾電池	
め	メガネ(サングラスを含む)		燃やせないごみ	全て樹脂でできているものは「燃やせるごみ」へ。
	メガネケース	プラスチック	プラスチック	
	メガネケース	革	燃やせるごみ	
	目薬の容器	プラスチック	プラスチック	洗っても汚れが落ちない場合は「燃やせるごみ」へ。6ページを参照してください。
も	毛布		燃やせるごみ	大きいものは「可燃性粗大ごみ」。3ページの①、②を参照し区分してください。
	餅つき器		燃やせない粗大ごみ	「不燃性粗大ごみ」。3ページの④を参照してください。
	木炭		燃やせるごみ	「炭」の欄を参照してください。
	モップ(柄の部分)	プラスチック	プラスチック	プラスチック製品は指定のプラスチック専用袋に入れてください。
	モップ(柄の部分)	木材	燃やせるごみ	大きいものは「可燃性粗大ごみ」。3ページの①、②を参照し区分してください。
	モップ(柄の部分)	金属	燃やせないごみ	大きいものは「不燃性粗大ごみ」。3ページの③、④を参照し区分してください。
	モップ(布部分)		燃やせるごみ	
	物干し竿	金属	燃やせない粗大ごみ	「不燃性粗大ごみ」。3ページの④を参照してください。
	物干し竿	プラスチック	燃やせる粗大ごみ	「可燃性粗大ごみ」。3ページの②を参照してください。
や	やかん	金属	燃やせないごみ	
	やすり	金属	燃やせないごみ	
	野菜等の結束用テープ	プラスチック	プラスチック	
	野菜等の外装フィルム	プラスチック	プラスチック	洗っても汚れが落ちない場合は「燃やせるごみ」へ。6ページを参照してください。
ゆ	湯たんぽ	プラスチック	プラスチック	
	湯たんぽ	金属	燃やせないごみ	
	ゆりかご	プラスチック	プラスチック	大きいものは「可燃性粗大ごみ」。3ページの①、②を参照し区分してください。
	湯沸器(家庭用瞬間湯沸器)		燃やせない粗大ごみ	「不燃性粗大ごみ」。3ページの④を参照してください。
よ	ヨーグルト等の容器	紙	燃やせるごみ	
	ヨーグルト等の容器	プラスチック	プラスチック	洗っても汚れが落ちない場合は「燃やせるごみ」へ。6ページを参照してください。
	ヨーグルトのふた	アルミ	燃やせるごみ	

	品 名	素 材	分別区分	分け方のポイント(出し方は、市・町発行のごみの出し方・分け方冊子又はカレンダー等に従ってください。)
ら	ヨーグルトのふた	プラスチック	プラスチック	洗っても汚れが落ちない場合は「燃やせるごみ」へ。6ページを参照してください。
	浴槽(ステンレス・ホーロー・FRP製等)		燃やせない粗大ごみ	「不燃性粗大ごみ」。3ページの④を参照してください。
	ラケット	プラスチック	プラスチック	プラスチック製品は指定のプラスチック専用袋に入れてください。
	ラケット	木材	燃やせるごみ	大きいものは「可燃性粗大ごみ」。3ページの①、②を参照し区分してください。
	ラケット	金属	燃やせないごみ	大きいものは「不燃性粗大ごみ」。3ページの③、④を参照し区分してください。
	ラジオ		小型家電・乾電池	
	ラジカセ		小型家電・乾電池	
	ラッピングフィルム(包装用)	プラスチック	プラスチック	汚れが落ちない場合は「燃やせるごみ」へ。6ページを参照してください。
	ラップ(家庭で使用したもの)	プラスチック	プラスチック	
	ラップ(お店で包装されたもの)	プラスチック	プラスチック	汚れが落ちない場合は「燃やせるごみ」へ。6ページを参照してください。
	ラップの芯	紙	その他紙	
	ラップの箱	紙	その他紙	刃の部分は取り除いてください。4ページを参照してください。
	ラップの刃	金属	燃やせないごみ	
	ランドセル	プラスチック 革	燃やせるごみ	不燃物は取り除いてください。
り	ランプ	ガラス 金属	燃やせないごみ	
	リール(釣り具)	金属	燃やせないごみ	
る	リモコン		燃やせないごみ	
	ルアー(釣り具)	金属	燃やせないごみ	
れ	ルーペ	金属 ガラス	燃やせないごみ	
	冷温庫(冷媒を使用しているもの)		家電リサイクル品	7ページを参照してください。
	冷蔵庫		家電リサイクル品	7ページを参照してください。
	冷凍庫		家電リサイクル品	7ページを参照してください。
	冷水器(フロンガス使用有)		処理しません	8ページのフロン類を冷媒としている「機械類」に該当します。
	冷水器(フロンガス使用無)		燃やせない粗大ごみ	「不燃性粗大ごみ」。3ページの④を参照してください。
	レコード		プラスチック	ジャケットは除く
	レコードプレーヤー		燃やせない粗大ごみ	「不燃性粗大ごみ」。3ページの④を参照してください。
	レジ袋	プラスチック	プラスチック	洗っても汚れが落ちない場合は「燃やせるごみ」へ。6ページを参照してください。
	レトルト食品パック	プラスチック	プラスチック	洗っても汚れが落ちない場合は「燃やせるごみ」へ。6ページを参照してください。
	レトルト食品パックの外箱	紙	その他紙	4ページを参照してください。
	れんが		処理しません	販売店・取扱店へお問い合わせください。8ページの「その他」に該当します。
	レンジ		燃やせない粗大ごみ	「不燃性粗大ごみ」。3ページの④を参照してください。
	レンジガード	金属	燃やせないごみ	
ろ	練炭(未使用)		燃やせるごみ	
	冷風器(フロンガス使用有)		処理しません	8ページのフロン類を冷媒としている「機械類」に該当します。
	冷風器(フロンガス使用無)		燃やせない粗大ごみ	「不燃性粗大ごみ」。3ページの④を参照してください。
	ロープ・ワイヤー(家庭用)	金属	燃やせないごみ	大きいものは「不燃性粗大ごみ」。3ページの③、④を参照し区分してください。
	ロープ(家庭用)	プラスチック	プラスチック	プラスチック製品は指定のプラスチック専用袋に入れてください。
	ロープ(家庭用)	麻	燃やせるごみ	
	ローラースケート	金属	燃やせないごみ	可燃物は取り除いてください。
わ	ろうそく		燃やせるごみ	
	ワープロ		燃やせない粗大ごみ	「不燃性粗大ごみ」。3ページの④を参照してください。
	ワインセラー(家庭用)		家電リサイクル品	家電製品リサイクルの対象となります。7ページを参照してください。

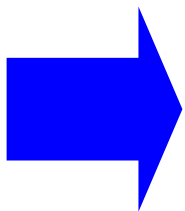
品 名	素 材	分別区分	分け方のポイント(出し方は、市・町発行のごみの出し方・分け方冊子又はカレンダー等に従ってください。)
輪ゴム	プラスチック	プラスチック	
輪ゴムの外箱	紙	その他紙	4ページを参照してください。
ワゴン	複合素材	燃やせない粗大ごみ	「不燃性粗大ごみ」。3ページの④を参照してください。
綿(わた)		燃やせるごみ	
割り箸	木材	燃やせるごみ	
割り箸の袋	紙	その他紙	4ページを参照してください。

【お願い】 50音順にごみの分け方を掲載いたしましたが、家庭から排出される全ての品名は掲載できません、不明な点がございましたお手数ですが、最寄りの処理施設等へお問い合わせください。

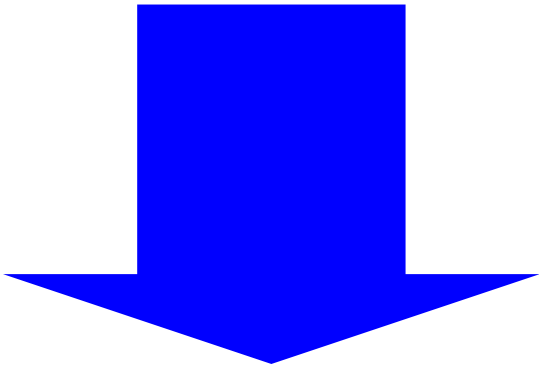
ごみの減量化やごみの分別をすると、良いことばかりです!!

住民の皆さんへのお願い

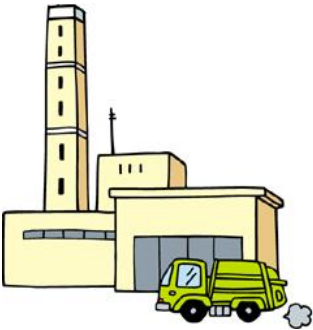
各家庭から排出される
ごみの量を減らすこと



各家庭排出されるごみの分別
(リサイクル)を徹底すること



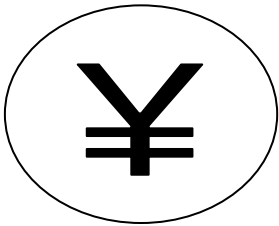
地球温暖化の防止



処理施設の延命化



リサイクルの再商品化



税金の節約

上記のことは、ほんの一例です。身近なところからごみの減量化をお願いします。

火災ごみ等について

火災ごみは、消火48時間経過後、各処理施設へ直接搬入となります。減免を申し込まれる方はお住まいの各市・町にご相談ください。減免申請書(原本)と消防署で発行する罹災証明書(写し)があれば処理手数料を減免いたします。ただし、可燃物と不燃物を分けて、可燃物は最寄りのクリーンセンターへ、不燃物はリサイクルセンターへ搬入となります。

一日に搬入できる可燃物の目安として下記表に記載しておりますが、施設の処理機能とごみの質・量により搬入制限をいたしますので、**必ず搬入される処理施設に事前にお問い合わせください。**

また、可燃物の大きさは長さ150cm以内(柱・廃材等については、直径15cm以内)のものとなります。なお、焼却灰やブロック・コンクリート類は一切搬入することはできません。さらに、臨時的に発生する大量の草、庭木・竹・木の枝(60cm以内、直径15cm以内)や、畳など直接搬入されるごみにつきましても搬入制限がありますので、火災ごみと同様に搬入される処理施設まで必ず事前にお問い合わせください。

施設名	中央クリーンセンター	東部クリーンセンター
台数	1日軽トラック4台	1日軽トラック3台

※ 各処理施設の連絡先は10ページに記載しております。

小動物(ペット)の死体の処理について

小動物(ペット)の死体を処理する場合は、施設に直接搬入となります。

施設名	内 容	処理手数料
東部クリーンセンター	ビニール袋に入れ、段ボール箱に入れ、更にガムテープ等で封をして搬入してください。 燃やせるごみの焼却炉で焼却となります。	1体につき1,000円
中央クリーンセンター	ビニール袋に入れ、段ボール箱に入れて搬入してください。 専用動物焼却炉にて焼却となります。	1体につき2,000円

※ 関係市町以外の小動物の焼却については、4,000円となります。

施設名	内 容	処理手数料
加美斎場	タオルに包んで搬入してください。お骨を入れる容器を持参してください。	1体につき9,000円

※ 関係市町以外の小動物については、1体につき15,000円となります。

加美斎場では、専用動物焼却炉で火葬いたします。火葬後は拾骨をしていただきお持ち帰りとなります。加美斎場を利用する際は、事前に予約が必要となります。(加美斎場 63-5742)

事業系のごみについて

会社・工場・商店、農業関係等・飲食店・病院等、事業系一般廃棄物は、**集積所に出せません**。各処理施設に直接搬入するか、許可業者に依頼してください。

クリーンセンター(燃えるごみ)搬入について

原則として、搬入できる大きさは、長さ150cm以内です。
それ以上の大きさのごみは搬入できませんのでご了承ください。

●燃やせるごみ

対象品目	内容
草※	乾燥させての搬入(土つきは不可)。
食用油	固形化又は紙に染み込ませる。
資源化できない書類	綴じ紐、金具を取り除く。
ビニール類	長さ100cm以内に切る。
発泡スチロール	一般家庭のみ。
革製品	金具を取り除く。
厨芥類	水分を切る。
庭木・竹・木の枝など※	長さ60cm以内に切る。直径15cm以内。
ポリタンク	中身を全部出す。
木製家具類	不燃物を除去。
電気毛布・電気カーペット	コントローラー・コード等不燃物を除去。
塩ビパイプ	家庭系のみ。
ブルーシート	家庭系のみ。
廃木材※	産業廃棄物以外。直径15cm以内。
畳	産業廃棄物以外。1日10枚まで。畳店のゴザ・畳くずは可(スタイロは不可)。
ブラインド・アコーディオンカーテン	不燃物を除去。
カーペット・絨毯	
プラスチック製雨樋	家庭系のみ。
プラスチック製波トタン	家庭系のみ。
ソファ・ベッド	スプリング・金具等の不燃物を除去。
火災ごみ※	消火48時間経過後。搬入車両制限。添乗者付。不燃物除去。残材及び布団、衣類、畳等。市・町の減免申請書(原本)と罹災証明書(写し)があれば無料。

※のついている品目は、搬入台数が制限されていますので下記にて参照ください。

台数制限のあるもの

品目	中央クリーンセンター	東部クリーンセンター
草	1日軽トラック4台	1日軽トラック3台
庭木・竹・木の枝など		
廃木材		
火災ごみ		

軽トラック以外で搬入する際は事前にご相談ください。

●その他

品目	内容
資源ごみ	ビン類
	茶色ビン・無色ビン・その他ビン・生きビン。
	缶類
	スチール缶(スプレー缶は穴を開け燃やせないごみ(雑物)へ)・アルミ缶。
	古布類(衣類)
	綿入りの衣類(対象外は燃やせるごみへ)。
	古紙類
	ダンボール・新聞紙・雑誌・紙パック・紙製容器包装。
雑物	資源ごみ以外で雑物のかごに入る位の大きさの燃やせないごみ。

リサイクルセンター(燃えないごみ)搬入について

品目	内容
ヘルメット	複合素材に限る。
木製家具類	複合素材に限る。
ソファ	
造花(針金入り)	
ゴルフバッグ(パター含む)	複合素材に限る。
パソコン(モニター含む)	基本的にはメーカー及び家電店へ。
プリンター	
ボウリング用ボール	
ブラインド・アコーディオンカーテン	
スキー板・スノーボード板 スキー靴	
スーツケース	
プラ製雨樋・波トタン	長さ150cm以内。複合素材に限る。
バイク	50ccまで。ガソリンを抜き取りバッテリーを除去。
物干し台・物干し竿	コンクリート部可。
火災ごみ(不燃性)	消火48時間経過後。搬入車両制限。添乗者付。市町の減免申請書(原本)と罹災証明書(写し)があれば無料。
ベッド(スプリング入り)	原型で可(家庭系のみ、ただし場内にて分離)。 注)事業系・委託者は可燃不燃分離搬入。
スチール製棚・パイプ等	
ドラム缶	原型で可(油等を完全に抜き取ること)。
鉄製ハンガー	

搬入できないもの
<ul style="list-style-type: none"> ●家電製品(テレビ・エアコン・洗濯機・冷蔵庫・冷凍庫・除湿機・冷水機)。 ●コンクリート製品(土管等)・瓦・スレート・バッテリー・墓石・農業機械・車両部品(ウレタンバンパー等)。 ●畳・布団・廃木材・木の根。

管理者が別に認める場合はこの限りではない。